

Софійський собор початку XI століття в Києві

Надія Нікітенко

Науково-дослідний відділ «Інститут «Свята Софія» Національного заповідника

«Софія Київська»

Series Byzantina. Ukrainica, 16, 2022

В історичному центрі Києва понад тисячу років стоїть грандіозний собор Святої Софії Премудрості Божої, який належить до визначних пам'яток людської цивілізації. Найдавніший християнський храм, що зберігся на східнослов'янських землях, зберігає свою давню архітектуру і найповніший у світі ансамбль автентичних мозаїк і фресок XI ст. Донині в соборі зберігаються 260 кв. м мозаїк і 3000 кв. м фресок. У 1990 р. собор разом з оточуючим його ансамблем монастирських споруд XVIII ст. внесено до Списку Всесвітньої спадщини ЮНЕСКО.



1. Софія Київська. Сучасний вигляд

Літописні свідчення про час заснування Софійського собору плутані й суперечливі. Вони згадують заснування його князем Ярославом Мудрим (1016 – 1054) під 1017 і 1037 рр., що спричинило з цієї проблеми дискусію, яка триває вже понад 200 років.

	Дата складається з літер ½ÔÊZ, цифрове значення яких – 6000 (½), 500 (Ô), 20 (Ê) та 7 (Z). Відповідно, в написі зафіксований 6527 р. від створення світу, тобто, 1019 р. від Різдва Христового.
	Дата складається з літер ½ÔÊ, цифрове значення яких – 6000 (½), 500 (Ô) та 20 (Ê). Четверта літера, яка позначала одиниці, була знищена вибоєм. Тому верхньою хронологічною межею появи графіті може бути 6529 рік від створення світу, тобто, 1021 р. від Різдва Христового.
	Дата складається з трьох літер ½ÔË, цифрове значення яких – 6000 (½), 500 (Ô) та 30 (Ë). Відповідно, в написі зафіксований 6530 р. від створення світу, тобто, 1022 р. від Різдва Христового. В тексті мова йде про Кіріюпасху (дата Пасхи та Благовіщення співпадають), яка дійсно сталася у 1022 р.
	Дата складається з чотирьох літер ½ÔË½, цифрове значення яких – 6000 (½), 500 (Ô), 30 (Ë) та 6 (½). Кожна цифра має закінчення – є (шеститисячне, п'ятисоте, тридцятьє, шосте). Відповідно, в написі вказаний 6536 р. від створення світу, тобто, 1028 р. від Різдва Христового.
	В цих графіті дата складається з чотирьох літер ½ÔÏÀ, цифрове значення яких – 6000 (½), 500 (Ô), 40 (Ï) та 1 (À). Відповідно, в трьох написах зафіксований 6541 р. від створення світу, тобто, 1033 р. від Різдва Христового.
	Дата складається з чотирьох літер ½ÔÏÀ, цифрове значення яких – 6000 (½), 500 (Ô), 40 (Ï) та 4 (À). Відповідно, в написі вказаний 6544 р. від створення світу, тобто, 1036 р. від Різдва Христового.
	Дата складається з чотирьох літер ½ÔÏZ, цифрове значення яких – 6000 (½), 500 (Ô), 40 (Ï) та 7 (Z). Відповідно, в написі вказаний 6547 р. від створення світу, тобто, 1039 р. від Різдва Христового.

2. Найдавніші дати в Софії Київській. Прориси В. Корнієнка

Але особливості архітектури, мозаїк і фресок собору, а також давні написи-графіті на його стінах, які містять дати 1018/21, 1019, 1022, 1023, 1028, 1033 и 1036 гг., свідчать про появу Софії вже в другому десятиріччі XI ст. за князя-хрестителя Русі-України Володимира Великого (980 – 1015). Німецький хроніст Тітмар Мерзебурзький (пом. 1018) згадує Софійський собор як чинну митрополічу резиденцію під 1017/18 рр. Сучасник появи собору Київський митрополит-«русин» Іларіон свідчить, що в справі побудови Софії Ярослав завершив починання свого батька Володимира. Зіставлення найдавніших датованих графіті з днями освячень собору (11 травня і 4 листопада) дозволило датувати храм 1011 – 1018 рр.: Володимир розпочав, а Ярослав завершив створення Софії. У 2011 р. за рішенням ЮНЕСКО 1000-ліття заснування собору було відзначено на міжнародному і державному рівнях.

За Володимира і Ярослава Русь стала однією з наймогутніших європейських держав. Володимир одружився на візантійській принцесі Анні, отримав царську корону і ввів свою державу до Візантійської Співдружності. Символом могутності й суверенітету Русі став Софійський собор –

«митрополія руська». Як головний храм держави він відігравав роль його духовного, політичного і культурного центру. Під склепіннями Софії відбувалися інтронізації великих князів Київських, церковні собори, посвячення митрополитів, прийоми послів. До Софії кияни «від малого й до великого» сходилися на віче. При соборі була створена перша в Русі бібліотека, велося літописання і перекладалися на слов'янську мову грецькі книги.

Історія собору знає неодноразові пожежі, пограбування, запустіння й перебудови. В 1240 р. під час захоплення Києва Батием Софійський собор уцілів, однак був пограбований і спустошений. Попри поступовий занепад Києва, Софія залишалася чинною митрополичою резиденцією, духовним центром всієї Русі. Відродження собору пов'язане з іменами Київського митрополита Петра Могили (1633 – 1647) і гетьмана Івана Мазепи (1687 – 1708). На межі XVII – XVIII ст. Софія зовні була перебудована в українському барочному стилі і в такому вигляді збереглася донині. Натомість інтер'єр дійшов до нас майже без змін з XI ст., але його стінопис пережив складну історію. Впродовж XVIII ст. давні фрески затинькували і забілили, поверх них з'явився новий олійний живопис. У 1843 – 1853 рр. фрески розчистили з-під пізнішого живопису і поновили олійними фарбами. За радянських часів храм був закритий і в 1934 р. в ньому створено державний Софійський заповідник, в якому здійснено планомірні дослідницькі і реставраційні роботи, відкрито великий цілісний ансамбль мозаїк і фресок XI ст.



3. Макет давнього вигляду собору

Джерела не повідомляють про зодчих і художників Софії, але судити про них дозволяють її архітектура, мозаїки та фрески. Це були кращі візантійські майстри, які належали до константинопольської школи. В основу архітектури собору покладено візантійську хрестово-купольну систему, творчо переосмислену в Києві, де було створено найбільший храм середньовізантійського періоду. В давнину п'ятивівтарний собор оточували з півночі, заходу і півдня два ряди відкритих галерей: внутрішня двоярусна і зовнішня однорусна. Над зовнішньою галереєю проходив балкон-гульбище. По кутах західного фасаду височіли дві сходові вежі, які вели на хори-«полаті». Увінчувала собор ступінчаста композиція з 13 куполів, покритих листами свинцю. Як і в Візантії, фасади не тинькувалися, мурування залишалось відкритим, Стіни викладали у техніці *opus mixtum* (змішаного мурування) з великих природних каменів – граніту і червоного

кварциту, які чергувалися з рядами плітоподібної цегли-плінфи. Мурування виконували на рожевому вапняно-цем'янковому розчині. Якщо зовні собор внаслідок перебудов XVII – XVIII ст. набрав барокового вигляду, то інтер'єр зберігся майже без змін з XI ст. Прямокутне приміщення членується 12 хрещатими стовпами на 5 повздовжніх коридорів (нефів), які перетинаються поперечними коридорами (трансептами), Перетин центрального нефа і головного трансепта утворює рівнокінцевий просторовий хрест, над центром якого височіє головний купол. Другий поверх утворюють просторі хори-«полаті», призначені для князя і його оточення.



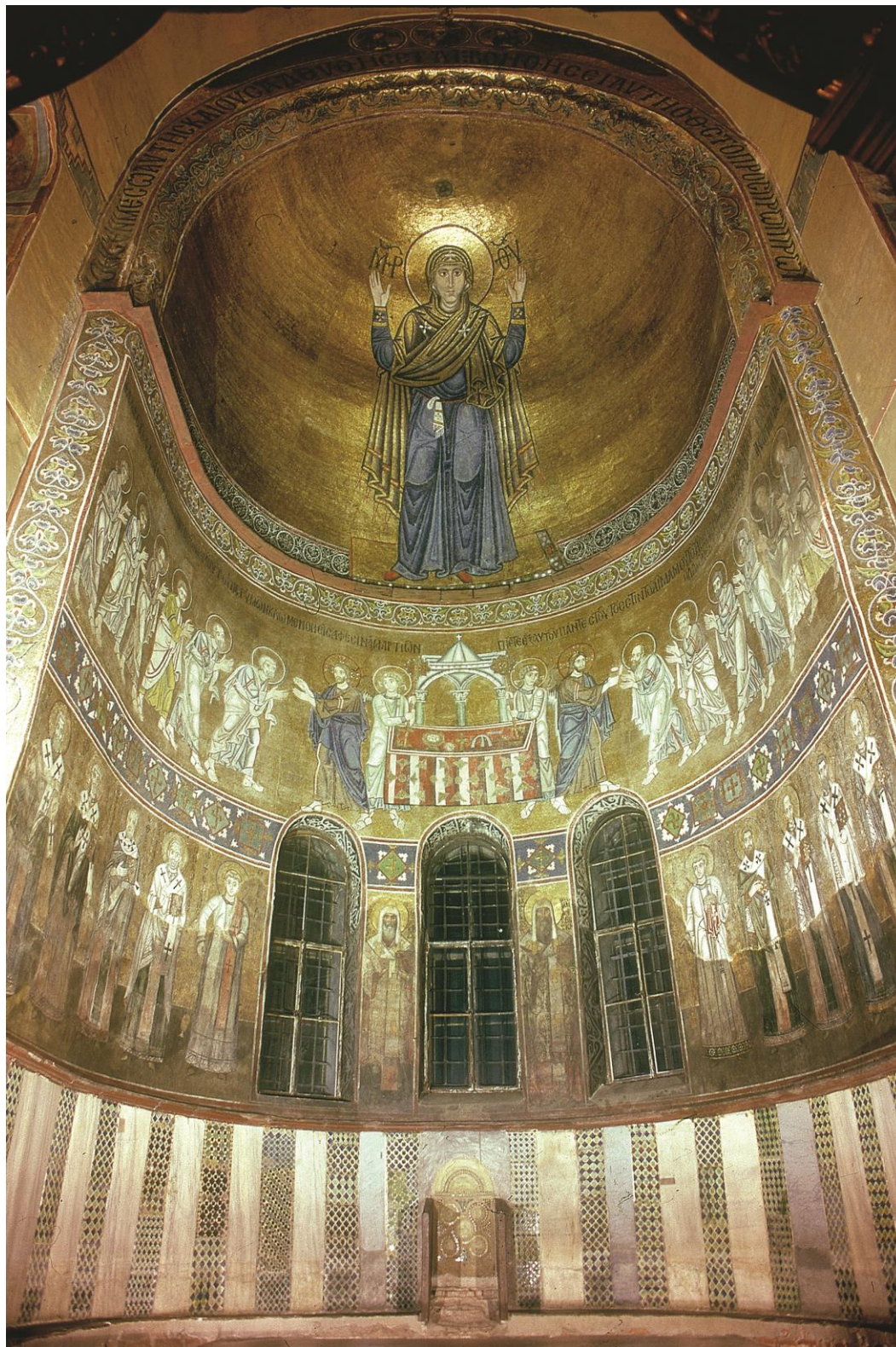
4. Вигляд на інтер'єр

В давнину собор прикрашали 640 кв. м мозаик и 6000 кв. м фресок, які підлягали класичній візантійській системі розпису. Довершені мозаїки і фрески відрізняються віртуозністю рисунку, багатством колориту, «портретною» індивідуальністю і психологізмом образів. Вони знаходять найближчі стилістичні аналогії в одночасному Софії соборі Осіос Лукас у Фокіді (1011 р.). Найбільш близькою Софії пам'яткою вважають Десятинну церкву, побудовану в 989 – 996 рр. закликаними Володимиром «майстрами від греків», які продовжили роботу в Софійському соборі. Головний вівтар і центральний купол Софії виділяють мозаїки, всі інші частини храму розписані фресками.



5. Вигляд на головний купол

В куполі представлений Христос Пантократор в оточенні чотирьох архангелів. У мозаїці зберігся архангел у блакитному вбранні, три інші написані М. Врубелем у 1884 р. Нижче, у простінках світлового барабану, фігурують 12 апостолів (у мозаїці збереглася верхня частина фігури Павла). На парусах собору – євангелісти (у мозаїці збереглася фігура Марка і фрагмент зображення Матфея). На попружних арках купола збереглося 15 мозаїчних медальйонів 40 севастійських мучеників. Над вітварем – мозаїка «Деїсус», на стовпах тріумфальної арки – «Благовіщення» і первосвященик Аарон.



6. Мозаїки вівтаря

Найбільш повний комплекс мозаїк зберігся у головному вівтарі. На склепінні вівтаря вивищується шестиметрова постать Богоматері Оранти – «Нерушимої Стіни» Києва. Під Орантою – «Євхаристія» і «Святительський чин».



7. Василій Великий та Іоанн Золотоуст. Деталь мозаїки «Святительський чин»

У центрі «Святительського чину» постають творці Літургії Василій Великий та Іоанн Золотоуст, що були небесними патронами князя Володимира (Василія) і його соратника митрополита Іоанна I, за яких створювалася Софія.



8. Єпифаній Кіпрський і Папа Римський Климент. Деталь мозаїки «Святительський чин»

Ряд святих починають постаті Єпифанія Кіпрського і Папи Римського Климента. На день пам'яті Єпифанія (12 травня) освячено Десятинну церкву, а мощі Климента Римського Володимир приніс із Корсуня і поклав у цій церкві як найбільшу святиню Русі.



9. Зішестя в ад – образ Воскресіння. Фреска христологічного циклу

З мозаїками органічно поєднуються фрески, утворюючи розлогий підкупольний христологічний цикл, який акцентує Голгофську Жертву, Воскресіння Христа і Дії апостолів.



10. Княжий портрет, деталь. Південна частина фрески

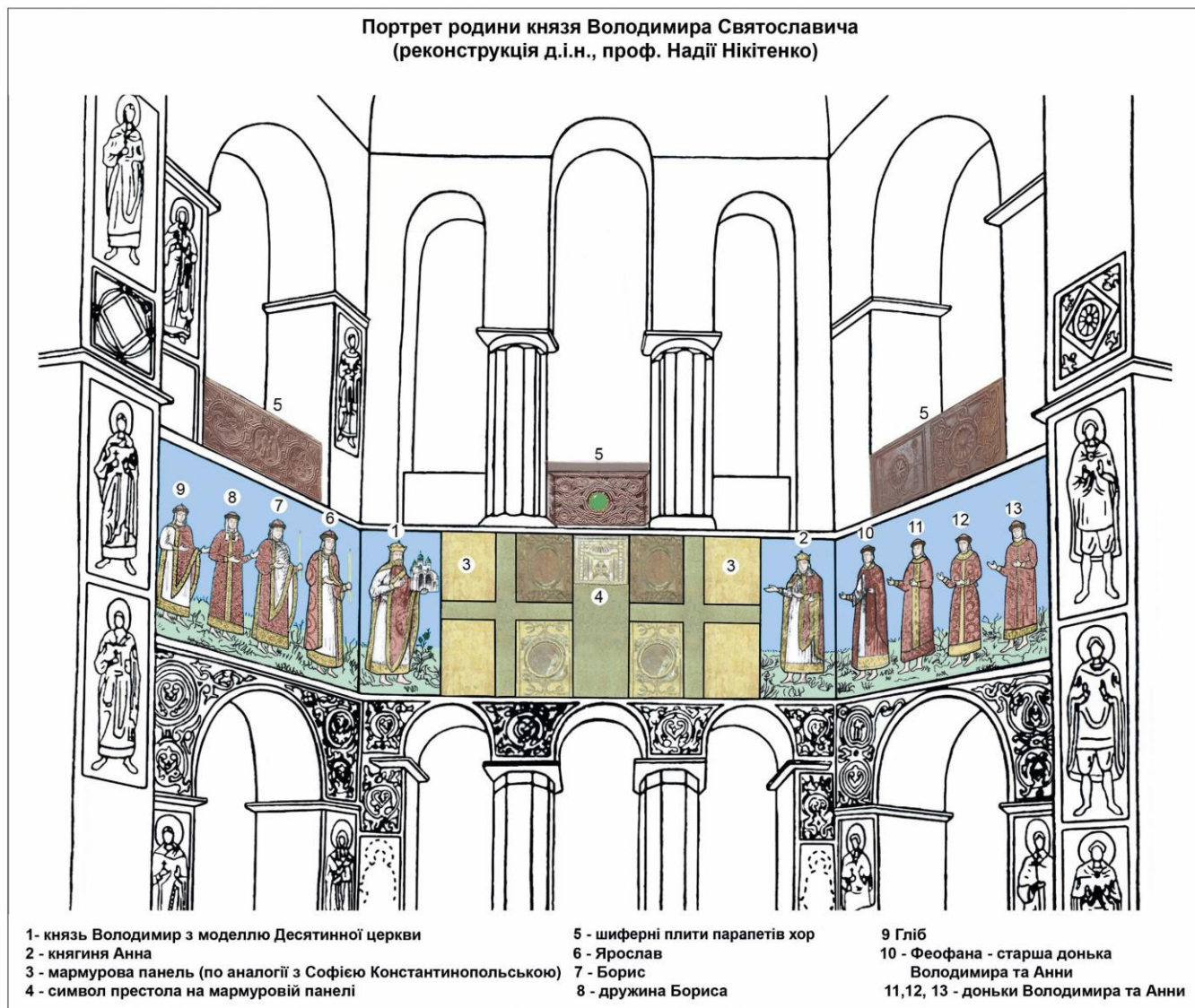
Цикл завершується величезним княжим сімейним портретом, розміщеним на трьох стінах центрального нефа, напроти головного вівтаря Портрет, що зберігся фрагментарно, містить алюзію на рівноапостольну місію великокняжого подружжя. Але це – не портрет родини Ярослава, як традиційно вважали. Виходячи з дат графіті, портрет виник близько 1018 р., коли діти Ярослава ще не народилися.



11.Князь Володимир на портреті. Зарисовка фрески XI ст. А. ван Вестерфельдом. 1651 р.



12.Княгиня Анна на портреті. Зарисовка фрески XI ст. А. ван Вестерфельдом. 1651 р.



13. Княжий портрет. Реконструкція фрески за Н. Нікітенко

На портреті представлена сім'я хрестителів Русі Володимира і Анни, фігуруючих у царському вбранні, а також їх діти, серед яких – Борис і Гліб. На стінах двох сходових веж, що ведуть на княжі хори – розлогий цикл унікальних світських фресок, на яких зображено заручини Володимира і Анни в Константинополі на межі 987/988 рр., що започаткували хрещення Русі.



14. Палац іподрому. Фреска південної вежі

Головна фреска південної (чоловічої) вежі – «Іподром», де брат принцеси Анни імператор Василій II приймає шлюбне посольство Володимира на іподромі – форумі візантійців; на головній фресці північної (жіночої) вежі – «Коронаційний вихід Анни». На стінах Софії зображений колосальний собор святих, що налічує понад 500 образів.



15. Коронаційний вихід принцеси Анни. Фреска північної вежі в акварелі Ф. Солнцева (сер. XIX ст.)

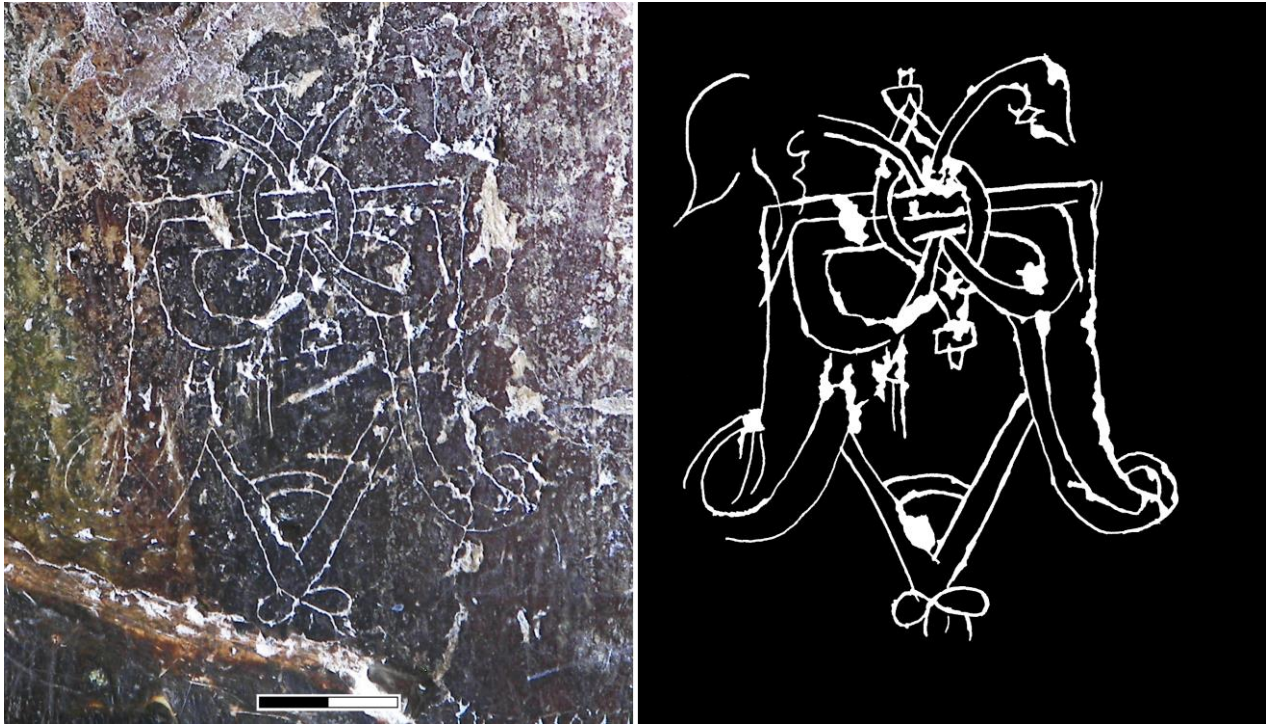


16. Володимир (перший ліворуч) в образі Ісуса Навина. Фреска нефу Михайлівського вівтаря



17.Константин Великий. Фреска нефу Михайлівського вівтаря (під зображенням Ісуса Навина)

Образи святих представлені так, що Володимир постає тут «новим Мойсеєм», «другим Ісусом Навином», «новим Константином», Анна – «новою Єленою», «праведною царицею» тощо. У рамках канонічної іконографічної системи живопис широко і послідовно прославляє творців собору як рівноапостольних учнів Христа. Такий ідейно-декоративний синтез був властивим пам'яткам візантійського кола. Але в Софії Київській він застосований найбільш відчутно й широко, чому полягає київська специфіка княжого замовлення.



18. Тризуб Володимира. Графіті у північній внутрішній галереї. Близько 1015 р.

Знаком власності Володимира на Софію виступає його княжий тризуб у графіті 1015 р. на фресці північної внутрішньої галереї. Знаком власності на Софію Ярослава, який прийшов з Новгороду і захопив Київ у результаті міжусобиці, стала його усипальня, вбудована в північну галерею близько 1019 р. вже створеного за Володимира собору. Відомо, що з давніх часів державці створювали свої усипальні щойно посівши трон. Так само поступив Ярослав, якому його літописці приписали всю славу створення Софії. Відтак у контексті сучасного вивчення Софії її ансамбль постає не побудованим Ярославом «пам'ятником слави руського оружя», зведеним на знак його перемоги над печенігами в 1036 р. (так твердила імперська історіографічна традиція), а в зовсім іншій іпостасі. Софія є одвічною Нерушимою Стіною нашої держави, великою духовною святинею, творцем якої було княже подружжя її хрестителів – Володимир Великий і Анна Порфірородна.



19. Мармуровий саркофаг Ярослава Мудрого у північній внутрішній галереї (нині – Володимирський вівтар)



20. Заклад розписаної фрескою арки північної галереї при вбудові в неї усипальні Ярослава

По-новому поглянути на унікальний шедевр всіх часів і народів – собор Святої Софії в Києві дали змогу великі дослідницькі роботи останніх десятиріч, проведені науковими співробітниками (в тому числі автором) Національного заповідника «Софія Київська», в рамках якого в 2016 р. створений науково-дослідний інститут з вивчення його пам'яток.

Бібліографія

Айналов Д. В. К вопросу о строительной деятельности св. Владимира // Сборник в память святого и равноапостольного князя Владимира. Пг., 1917.

Апракос Мстислава Великого / Под ред. Л.П. Жуковской. М., 1983.

Корнієнко В. В. Корпус графіті Софії Київської (XI – початок XVIII ст.). Ч. 1 – 10. К., 2010 – 2020.

Лазарев В. Н. Мозаики Софии Киевской. М., 1960.

Лазарев В. Н. Фрески Софии Киевской // *Лазарев В.Н.* Византийское и древнерусское искусство: статьи и материалы. М., 1978.

Лазарев В. Н. История византийской живописи. М., 1986. Кн. 1.

Логвин Г. Н. Собор Святої Софії в Києві: Книга-альбом. К., 2001.

Молдован А. М. Слово о законе и благодати Илариона. К., 1984.

Никитенко Н., Корниенко В. Древнейшие граффити Софии Киевской и время ее создания. К., 2012.

Никитенко Н. Н. Русь и Византия в монументальном комплексе Софии Киевской: Историческая проблематика. К., 1999.

Никитенко Н. Н. Святая София Киевская. К., 2008.

Никитенко Н. Н. Собор Святой Софии в Киеве: История, архитектура, живопись, некрополь. М., 2008.

Никитенко Н. Н. София Киевская и ее создатели: тайны истории. Каменец-Подольский, 2014.

Нікітенко Н. Собор Святої Софії у Києві. К., 2000 (Нац. святині України).

Нікітенко Н. Свята Софія Київська: історія в мистецтві. К., 2003.

Нікітенко Н. Бароко Софії Київської. К., 2015.

Нікітенко Н. Світські фрески Софії Київської. Таємничий код історії. Харків, 2017.

Нікітенко Н. Мозаїки та фрески Софії Київської. К., 2018.

Нікітенко Н. Ангели Софії Київської: паломництво до святині. К., 2019.

Полное собрание русских летописей. Т.1: Лаврентьевская летопись. М., 2000. Т.2: Ипатьевская летопись. М. 2001. Т.3: Новгородская первая летопись старшего и младшего изводов. М., 2000.

Псковский Апостол 1307 г. (Государственный Исторический музей. Отдел рукописей. Син. собр., ед. 722. Л. 166).