

Розкриття забутого живопису Софійського собору в Києві

Тамара Рясная, Національний заповідник «Софія Київська»

Series Byzantina.Ukrainica, 20, 2022

Софія Київська відома в усьому світі, насамперед, як пам'ятка архітектури і монументального живопису поч. XI ст. Вона зберігає найбільш повний комплекс стародавніх мозаїк і фресок.

Втім, неабияку мистецьку і художню цінність становить її пізніший живопис, в т. ч. олійні композиції XVIII і XIX ст. Деякі з них до цього часу залишаються закритими, тому відвідувачі собору не мають можливості побачити їх.

Серед іншого, на сьогодні у «прихованому» стані перебувають живописні композиції на північному склепінні трансепта Софії Київської.

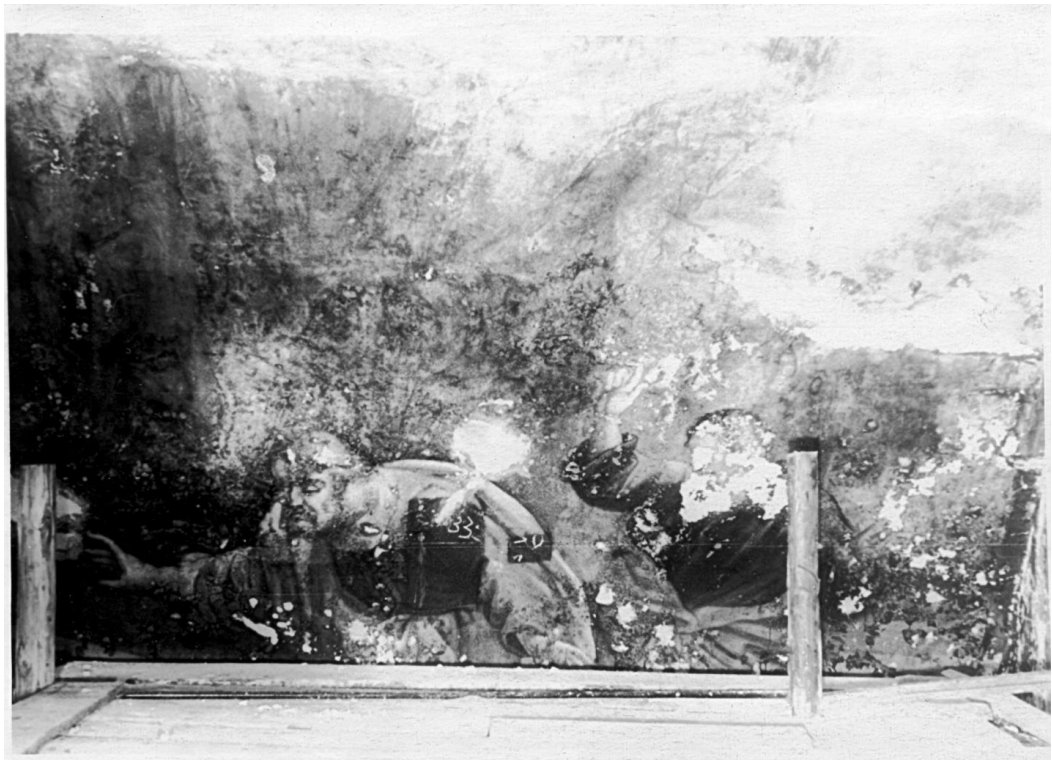
На східному схилі цього склепіння, перед вівтарем, присвяченим св. Апостолу Петру (над жертовником), збереглася олійна композиція XIX ст. «Жони-мироносиці біля Гробу Господнього».



1. Фрагмент закритої композиції «Жони-мироносиці біля Гробу Господнього». Олія. Сер. XIX ст. Північна частина трансепта Софії Київської; східний схил склепіння. Вигляд до реставрації 1954 – 1956 рр.



2. Жони-мироносиці біля Гробу Господнього. Олія. Сер. ХІХ ст.
Північна частина транспта Софії Київської; східний схил склепіння.
Вигляд до реставрації 1954 – 1956 рр.



3. Апостоли Петро і Іоанн біля Гробу Господнього. Олія. Сер. XIX ст.
Північна частина трансепта Софії Київської; західний схил склепіння.
Вигляд під час реставрації 1954 р.

Навпроти, на західному схилі цього ж склепіння – «Апостоли Петро і Іоанн біля Гробу Господнього». Обидві Воскресенські сцени, кожна площею близько 30 кв. м, чекають на своє відродження. Донедавна усі склепіння трансепта і центральної нави Софії Київської виглядали похмуро. Пофарбовані в сірувато-оливкові і жовтуваті кольори, вони приховували олійний живопис пізніших епох. Масштабні композиції XVIII і XIX ст. були зумисне закриті реставраторами у 1956 році, тому що, на думку керівників реставраційних робіт, не мали ані художньої, ані історичної цінності та порушували, заважали сприймати чітку систему фрескового розпису собору XI ст.

Цікаві стінописні композиції були викреслені з історії пам'ятки. Інформація про прихований живопис, фрагментарна, неповна та викривлена була занесена лише до реставраційної документації, і відтоді не була оприлюднена. Вистачило короткого відрізка часу, лише півстоліття, щоби сірі склепіння Софії стали сприйматися як природні і щоб укорінилася думка, що на тих склепіннях нічого не збереглося.

Наявність пізнішого живопису, захованого під фарбами нейтрального тону на склепіннях центральної нави і головного трансепта Софії Київської, була встановлена нами 2007 року у процесі роботи з матеріалами наукового архіву Національного заповідника «Софія Київська». Вдалося прослідкувати долю цього живопису, етапи реставрації, зауважити стан збереження та проблему атрибуції. Назви більшості з цих композицій в документах не були вказані, деякі отримали помилкові визначення. Атрибуції живопису, що «не становить цінності» не надавалося жодного значення, адже в реставраційній документації наполегливо зазначалося, що це живопис дуже низької якості, потворний і нібито відволікає увагу від стародавніх мозаїк і фресок.

Назви прихованих композицій були визначені нами за фотографічними знімками та картографіями, частковими описами персонажів сюжетів у реставраційних звітах.

Значна частина несправедливо забутого живопису на сьогодні вже є доступною для огляду. Останніми роками в Софії Київській були розкриті композиції південного склепіння трансепта (2018 р.) і двох склепінь центральної нави (2020 р.). Роботи

проводилися під керівництвом завідувача науково-реставраційної майстерні Національного заповідник «Софія Київська» Анатолія Остапчука.

На великих площах північного і південного склепінь трансепта у сер. XIX ст. за рисунками академіка Федора Солнцева були виконані художні композиції – чотири Воскресенські сцени. На сьогодні дві з них розкриті. На західному схилі південного склепіння трансепта перед вітарем, присвяченим свв. Богоотцям Іоакиму і Анні (перед дияконником) розміщено композицію «Шлях до Емауса». Навпроти, на східному схилі цього ж склепіння – «Вечеря в Емаусі».



4. Вечеря в Емаусі. Олія. Сер. XIX ст.

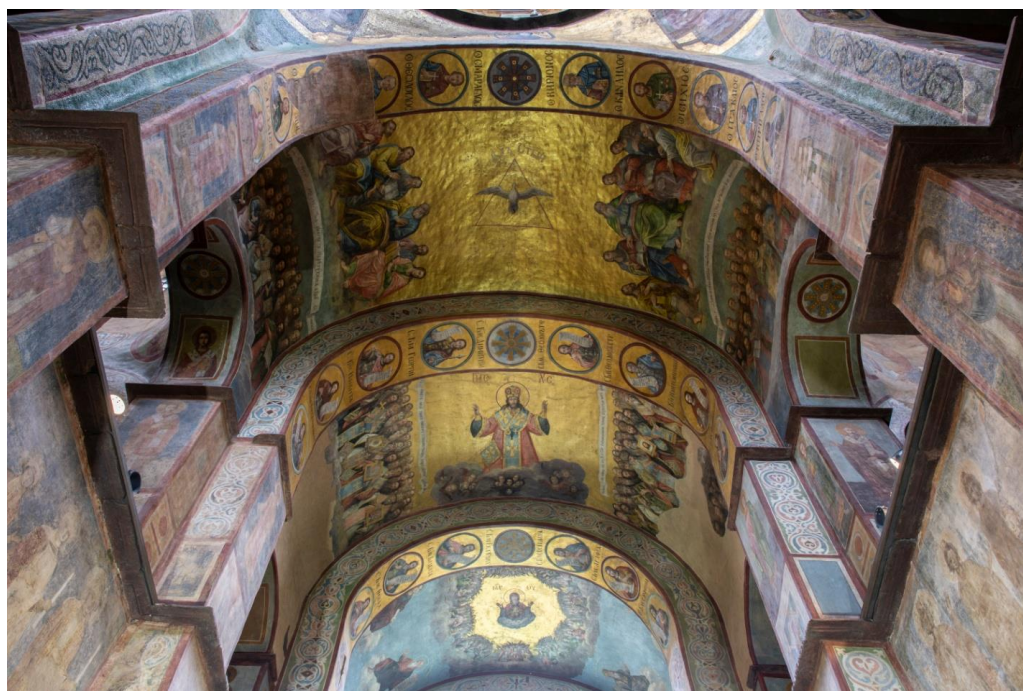
Південна частина трансепта Софії Київської; східний схил склепіння. Сучасний вигляд.
Фото Дората Капорікова.

Усі чотири Воскресенські сюжети, два з яких поки що залишаються закритими (про них ми розповіли спочатку), разом із фресковими композиціями XI ст., що збереглися на стінах трансепта, складають послідовну ілюстрацію Євангельської розповіді від Воскресіння Христового до Зішестя Святого Духа на Апостолів.

Стародавні фрески «Зішестя в Ад», «Явлення Христа жонам-мироносицям» хронологічно за змістом доповнюються зображеннями Апостолів Петра і Іоана біля Гробу Господнього і жон-мироносиць, що слухають Ангела. Далі, у південній частині трансепта, розповідь продовжують сцени «Шлях до Емауса» та «Вечеря в Емаусі», вони передують стародавнім фрескам, що зображують явлення Христа учням з Фомою – «Увірування Фоми», явлення Христа перед Вознесінням – «Відіслання учнів на проповідь» і «Зішестя Святого Духа на Апостолів».

За стилем і технікою виконання олійні композиції XIX ст. на схилах трансепта, справді, дисонують зі стародавніми фресками Христологічного циклу. Це пояснюється тим, що за задумом Ф. Солнцева вони мали наслідувати барокові розписи XVIII ст. на склепіннях центральної нави, стилістично поєднуватися з ними. Варто зазначити, що це завдання не зовсім вдалося виконати художникам – усі чотири твори великою мірою позначені впливом традицій академічного живопису. Проте за тематикою ці нові розписи органічно поєднані з фресками Христологічного циклу.

Барокові композиції XVIII ст. на склепіннях центральної нави були суттєво поновлені та доповнені під час реставрації Ф. Солнцева, реставровані та закриті у 1956 р. і, нарешті, розкриті у 2020 р. Склепіння Софії Київської «ожили». У центральній наві на сяючому золотом тлі неначе відкрилося «Небо земне».



5. Склепіння центральної нави Софії Київської. Сучасний вигляд. Фото Дората Капорікова.

На першому на захід від центрального купола коробовому склепінні, над уцілілими частинами князівського групового портрета знаходиться композиція, що складається з кількох реєстрів. У зеніті на золотому тлі у трикутнику зображено голуба – символ Духа Святого; нижче, на південному та північному схилах склепіння – дванадцять Апостолів: по шість фігур на кожному схилі. У XVIII ст. таке зображення Зішестя Святого Духа на

Апостолів, своєрідне за іконографічним вирішенням, що було обумовлене необхідністю врахувати особливість архітектурної поверхні склепінь і розділити Апостолів на дві віддалені групи, певною мірою замістило відповідну стародавню фрескову композицію на західній стіні південної частини трансепта. Зображення сюжетів дванадесятих свят є одними із основних, обов'язкових у православному храмі, а на той час фрескове «Зішестя Святого Духа» XI ст. було закрите олійним живописом.

У нижніх ділянках схилів вказаного склепіння, безпосередньо над південною та північною частинами князівського групового портрета, знаходяться зображення ще двох груп Апостолів із числа 70-ти: по 35 Апостолів у кожній групі. Нижні групи Апостолів (ті, що по 35 ликів) відділені від верхніх (тих, що по 6 ликів) написами на стрічках.

Далі, на другому від центрального купола західному склепінні центральної нави в zenіті на золотому тлі знаходиться зображення Христа Великого Архієрея, що стоїть у хмарах і благословляє обома руками. Біля хмар – голівки ангелів.

Нижче, на північному схилі цього склепіння, знаходяться дві композиції, розташовані одна над іншою – зображення соборів святих (так названі усі композиції на обох склепіннях центральної нави протоієреєм П. Лебединцевим; ще одне його ж визначення: «собори Апостолів и отців церкви»).

На південному схилі збереглася верхня композиція – зображення одного із соборів святих, нижня, теж «Собор святих», втрачена: на час проведення реставраційних робіт у сер. XX ст. ґрунт і фарбовий шар її були в дуже поганому стані, тому старий пошкоджений тиньк замінили новим. Над верхніми «Соборами святих», що розташовані безпосередньо під зображенням Христа Великого Архієрея (по обидва боки від Нього, на схилах), знаходяться стрічки з написами.

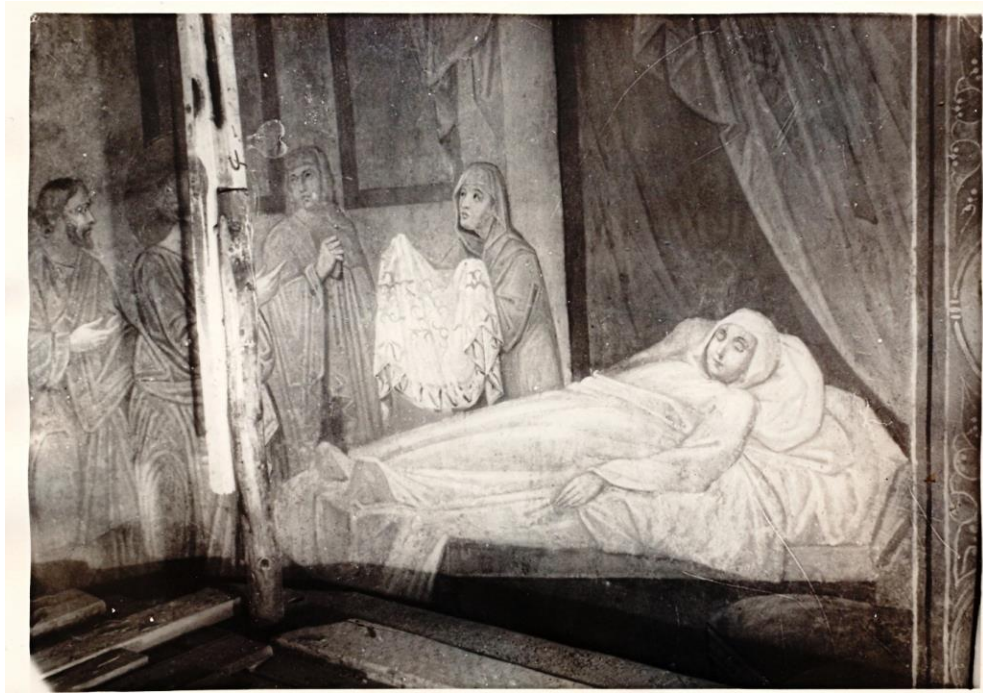
Розписи склепінь центральної нави органічно поєднуються з оформленням центральної частини західних хорів – композицією XVIII ст. «Похвала Пресвятій Богородиці» («Про тебе радіє»), значно поновленою та доповненою у сер. XIX ст. Безсумнівно, виконані вони були за єдиним композиційним задумом.

Зображення, що вміщуються на двох склепіннях центральної нави суттєво доповнюють картину стінописного ансамблю Софії Київської доби бароко, адже вони зберігають сюжети композицій, що з'явилися тут ще у першій пол. XVIII ст. Разом із композицією центрального купола, що була виконана поверх стародавніх мозаїк і пізніше детально описана митрополитом Євгенієм (Болховітіним) та з живописом на центральному склепінні західних хорів, разом із зображеннями семи Вселенських соборів, що оперізували перший поверх центральної нави і трансепта, вони становили ядро стінописної програми XVIII ст., яке ми зараз можемо реконструювати.

Незважаючи на пізніші поновлення, деякі зміни, значні доповнення і художнє тонування, розкритий живопис зберігає композиційну схему розпису Софії Київської XVIII ст.

На початку 1950-х років усі композиції на склепіннях центральної нави і трансепта були визначені як «потворні за своїми художніми якістьми» і як «грубі, ремісничо-церковні як за малюнком, так і за кольором».

Через кілька років (1956–1958 рр.), під час реставрації стінопису у жертovníку і дияконнику, оцінка пізнього живопису, що там знаходився і також підлягав закриттю, була дещо м'якшою. Наприклад, стосовно закритих композицій «Успіння Богородиці» і «Воскресіння Тавіфи» у приділі св. Апостола Петра в реставраційних документах зазначено, що живопис XIX ст. в художньому відношенні великого значення не має.



6. Воскресіння Тавіфи. Олія. Сер. XIX ст.
Вівтар св. Апостола Петра Софії Київської; апсида; південна стіна.
Композиція закрита суцільними шарами фарби нейтрального тону.

Рішення про зафарбування було застосоване й до пізнішого живопису Апостольського приділа, а також до двох олійних композицій 1894 р. – «Хрещення Господнє» та «Стрітєння» (Розкриті у 2009 р.). Розкриті останніми роками композиції свідчать про історичну та культурну цінність пізнішого стінопису Софії Київської. Живопис, що залишається прихованим, чекає на розкриття.

Численні стінописні композиції Софії Київської XVIII та XIX ст., що були виконані в місцях втрат стародавніх фресок на новому ґрунті і займали великі площі, внаслідок реставрації сер. XX ст. зникли: окремі знищені без необхідного документування, інші зберігаються прихованими. Вони є складовою частиною багатогранної історії Софії Київської і потребують ретельного вивчення, адже мають значення як пам'ятки образотворчого мистецтва (як зразки монументального мистецтва, що відображують особливості церковного живопису конкретних історичних епох) і як пам'ятки історії.

ПЕРЕЛІК ДЖЕРЕЛ

1. Науковий архів Національного заповідника «Софія Київська». – Група НАДР. – № 263.
2. Науковий архів Національного заповідника «Софія Київська». – Група НАДР. – № 273.
3. Науковий архів Національного заповідника «Софія Київська». – Група НАДР. – № 275/1.
4. Науковий архів Національного заповідника «Софія Київська». – Група НАДР. – № 276.
5. Науковий архів Національного заповідника «Софія Київська». – Група НАДР. – № 277/1.

6. Науковий архів Національного заповідника «Софія Київська». – Група НАДР. – № 280/1.
7. [Скворцов И. М.]. Описание Киево-Софийского собора по обновлении его в 1843–1853 годах. – Киев: Типография Феофила Глюксберга, 1854. – 90 с.
8. Болховітін Євгеній, *митрополит*. Вибрані праці з історії Києва. – К., 1995.
9. Демчук Р. Храм Софії у символічному просторі Русі-України. – К.: Вид. дім «Києво-могилянська академія», 2008. – 164 с., [24] арк. Іл.
10. Калениченко Л. П., Плющ О. Ф. Реставрация настенной живописи. Теория, методика, техника. Книга первая. Автор-составитель Евгений Борисович Огарков. Киев, издательство «Молодь» 2010.
11. Лебединцев П., *протоиерей*. Возобновление Киево-Софийского собора в 1843–1853 гг. – К., 1879.
12. Нікітенко Н. Бароко Софії Київської. – К.: Либідь, 2016. – 272 с.: іл.
13. Рясная Т. До питання про стінопис Софії Київської XVIII ст. // Труды Київської Духовної Академії. Матеріали науково-практичної конференції «Святитель Димитрій, митрополит Ростовський та його доба» (8–9 листопада 2009 року, м. Київ). – Київ, 2009.
14. Рясная Т. К реконструкции «забытой» стенописи Софии Киевской XVII – XIX вв. (по материалам реставрационной документации) // Сугдейський збірник. – Вип. IV. – Матеріали IV Судацької міжнародної наукової конференції «Причорномор'я, Крим, Русь в історії та культури» (м. Судак, 23–24 вересня 2008 р.). – Київ – Судак, 2010. – С. 192–201.
15. Рясная Т. Сюжети І . Ф. Селезньова, відкриті нещодавно на стінах Софії Київської // Могилянські читання 2009. Збірник наукових праць. – Київ, 2010. – С. 235–240.
16. Рясная Т. З історії реставрації стінопису Софії Київської. – Київ, 2018. – 172 с., іл..