

„Древо Єсея” в українській іконографії 17–18 ст.

Роксолана Косів, Львівська національна академія мистецтв, Національний музей у Львові імені Андрея Шептицького

Series Byzantina.Ukrainica, 36, 2022

Серед символічних сюжетів української іконографії 17–18 ст. привертає увагу «Древо Єсеєве», що представляє родовід Христа та Богородиці, починаючи від Єсея, батька царя Давида. Пророцтво про народження Месії з роду Давида віднаходимо у текстах Ісаї (Іс 11:1-2). Сюжет Древа Єсеєвого поширюється у різних видах мистецтва. Як свідчать збережені твори, у першій половині – середині 17 ст. іконографія Древа Єсеєвого в українському мистецтві трапляється рідко, пік її популярності припадає на період від кінця 17 – до середини 18 ст., що співпадає з розвитком стилю бароко та поширенням різних символічних образів та сюжетів загалом. До 17 ст. творів на тему Древа Єсеєвого в українському мистецтві не збережено, відповідно не відомо чи ця іконографія мала розвиток давніше. Популярність Древа Єсеєвого у церковному мистецтві 17–18 ст. перегукувалася з розвитком різних генеалогічних дерев у світському, а також з появою символічних «древ» святих князів чи святих монахів, що відомі у гравюрах друкарні Києво-Печерської лаври. Прийоми композиції Древа Єсеєвого схожі з образом Христа як голови Церкви та апостолів на гілках виноградного дерева, що унаочнює становлення новозавітньої Церкви.

Як відомо, традиційна іконографія Древа Єсеєвого представляє родовід Христа від Єсея батька царя Давида до Христа, що налічує 28 поколінь (Мт 1:3-6, 17). У євангеліях Матея та Луки (Лк 3:31-33) імена осіб у родоводі різняться, що пов'язують з тим, що єв. Матей виводить їх від давидового сина Соломона, а єв. Лука від давидового сина Натана (1 Хрон 3:11-12). На українських творах, де імена царів є підписані, здебільшого, родовід представлений за євангелієм Матея.

Сюжет Древа Єсеєвого в українському мистецтві був найбільше розповсюдженим та найбільше дослідженим на царських вратах іконостасів, яким присвячена монографія Михайла Драгана. Увагу також було приділено окремим творам церковного мистецтва, зокрема, іконам на полотні зі збірки Національного музею у Львові імені Андрея Шептицького.

Виділимо групи творів українського церковного мистецтва на яких представляли Древо Єсеєве та охарактеризуємо варіанти іконографії. Композиції на тему Древа Єсеєвого в українському мистецтві 17–18 ст. відомі:

- на царських вратах іконостасів;
- на гравюрах;
- у стінописі церков;
- на іконах на дощці та на полотні;
- на гаптованих епитрахілях;
- на оправах євангелій.

На царських вратах іконостасів іконографія Древа Єсеєвого, як зазначено, мала найбільшу популярність. Царські врата з цим сюжетом відомі від кінця 1680-х рр. Михайло Драган згадав про врата іконостасу 1689 р. у приділі Стрітіння Господнього собору Святої Софії у Києві, що мали різьблену композицію Древа Єсеєвого. (Первісно цей північний приділ був посвячений св. Івану Предтечі, його ще називають «приділом гетьмана Івана Мазепи», який був фундатором розписів та іконостасу). Згадані врата є найдавнішими відомими датованими царськими вратами з Древом Єсеєвим, що дозволяють висловити припущення що розвиток цієї іконографії на царських вратах українських іконостасів пов'язаний з київською школою. Окрім царських врат іконостасів у церквах Центральної України, під кінець 17 ст. царські врата іконостасів з Древом Єсеєвим відомі також

у творчості жовківських та риботицьких майстрів, які активно працювали для церков Львівської та Перемиської єпархій наприкінці 17 – у першій половині 18 ст. Їхні врата є ажурно різьбленими та золоченими (посрібленими). Жовківські майстри фігури різьбили по силуету (іл. 1-2), а майстри з Риботичів – малювали у невеликих медальйонах (іл. 3-4).



1. Царські врата «Древо Єсеєве». 1697–1699 рр. З церкви Різдва Христового м. Жовква. Дерево, різьблення, поліхромія, золочення. Національний музей у Львові імені Андрея Шептицького.
2. Царські врата «Древо Єсеєве». Кінець 17 – початок 18 ст. З церкви м. Сокаль. Дерево, різьблення, поліхромія, золочення. Національний музей у Львові імені Андрея Шептицького.

На царських вратах іконостасів представлення Єсея має два варіанти: коли Єсей зображений лежачи, що є типовим для цього сюжету і трапляється на більшості врат (іл. 1-2) та коли він зображений сидячи (іл. 3-4). Царські врата зі сидячою фігурою Єсея, наскільки нам відомо, були поширені лише у творчості риботицьких майстрів. Очевидно, сидяча постава Єсея була зумовлена тим, що коли врата відкривали його фігура не була перерізана на дві частини, що мало не надто презентабельний вигляд.

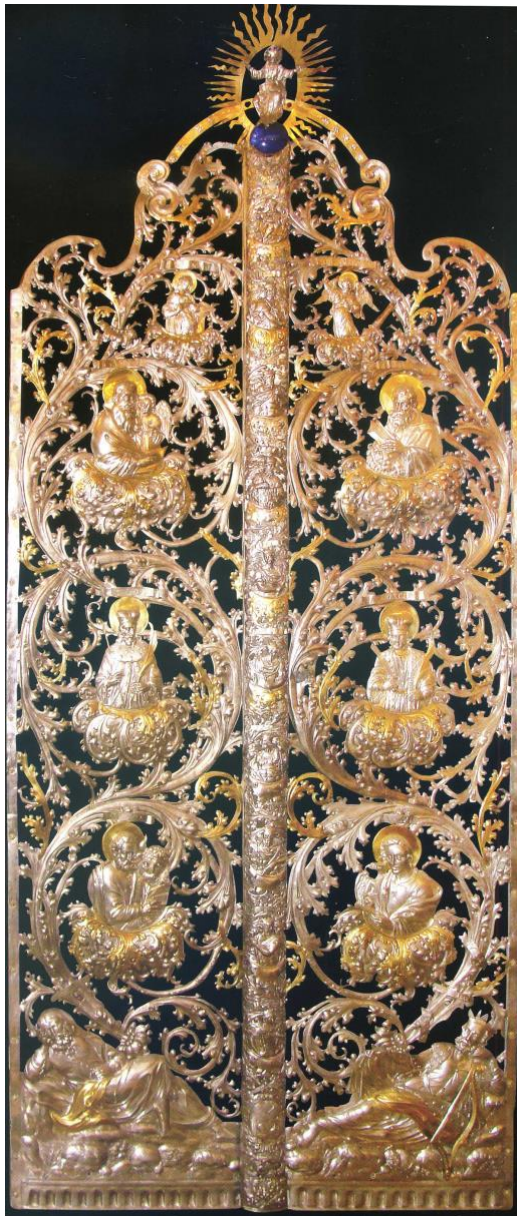


3. Царські врата «Древо Єсеєве». Кінець 17 – початок 18 ст. Походження невідоме. Дерево, різьблення, поліхромія, золочення. Історичний музей в Сяноку.
4. Царські врата «Древо Єсеєве». Кінець 17 ст. З церкви с. Шешеровичі (Львівська обл.). Дерево, різьблення, поліхромія, золочення. Національний музей у Львові імені Андрея Шептицького.

На царських вратах фігури Єсея, царів та дерево були або ажурно- та плоско різьбленими та позолоченими чи посрібленими по левкасі або (і) розмальованими. Відкриті частини тіла були мальованими. Як вказано, на деяких вратах фігури царів були намальованими у невеликих медальйонах. Оскільки на царських вратах рідко коли підписували фігури, то персонажів складно ідентифікувати. Переважно бачимо 12 фігур у коронах, окрім Єсея, – по шість на кожній стулці врат. Число 12 більше узгоджується з числом колін Ізраїля та апостолів Христа, аніж з числом поколінь після Давида до Христа, яких у євангелії від Матея є 28. Здебільшого увінчує царські врата з Древом Єсеєвим фігура Богородиці з Ісусом, що унаочнює здійснення пророцтва.

Важливо підкреслити, що в символічній іконографії Древа Єсеєвого, у тому числі на українських творах, могли додавати осіб, які безпосередньо не пов'язані з родоводом Христа від Єсея та царя Давида. Це старозавітні пророки, євангелісти, апостоли, мученики. (В розгорнутій іконографії Древа Єсеєвого може бути представлено понад 100 осіб, однак таких прикладів

в українському мистецтві нам не відомо). На срібних царських вратах початку 18 ст. іконостасу Борисоглібського храму у Чернігові представлено понизу лежачих Єсея та Давида, на гілках дерева, що виростають з їхніх фігур – чотирьох євангелістів та покровителів церкви – св. князів Бориса та Гліба (іл. 5). На інших царських вратах з Єсеєм понизу трапляються приклади зображення інших святих новозавітньої церкви, що може бути зумовлено посвятою церкви.



5. Царські врата. Початок 18 ст. з Борисоглібського собору в Чернігові. Срібло, золочення. Фото за: Царські врата українських іконостасів. Альбом / Упорядник Ю. Юркевич. Львів: Інститут колекціонерства українських мистецьких пам'яток при НТШ, 2012.

Композиції Древа Єсеєвого в українському мистецтві 17 ст. відомі також у стінописах церков. Покажемо таким прикладом є розпис західної стіни нави (стіни хорів) церкви Св. Юрія у Дрогобичі, який датований 1691 р. (іл. 6). Тут, окрім Єсея, представлено Давида, Іосафата, Соломона, Ровоама, Узію (одна постать зліва втрачена); у верхньому ярусі – Йоарама, Ахаза, Даниїла, Манасію, Арона, Йоатама. Серед перелічених осіб сім входять до родовету Христа, поданого в євангелії від Матея. Однак серед зображених у короні та з берлом бачимо також пророка Даниїла та пророка і першосвященика Арона, брата Мойсея, які не є нащадками Єсея.



6. «Древо Єсеєве». 1691 р. Стінопис у церкві св. Юрія м. Дрогобич (Львівська обл.).

У церкві Успіння Богородиці в Новоселиці на Закарпатті, що збудована 1669 р. стінопис на тему Древа Єсеєвого 1670-х рр. також займає верхню частину західної стіни нави, однак осіб тут складно ідентифікувати через стан збереження. За описом 1846 р., сюжет Древа Єсеєвого був представлений у до нашого часу незбереженому стінописі 1620 р. авторства маляра Войтеха Лежайського у дерев'яній церкві Св. Козьми і Дем'яна у Старім Селі коло Любачева (Польща; церква розібрана у 1980-х рр.). Там композиція Древа Єсеєвого знаходилася на південній стіні нави (навпроти були зображені Страсті Господні). Цей стінопис був одним з давніших відомих на тему Древа Єсеєвого. Розпис на тему Древа Єсеєвого (XVIII ст.) розміщений також на південній стіні притвору церкви Архангела Михаїла у Семенівці на Львівщині.

Древо Єсеєве зображали також на великоформатних іконах на полотні 17 ст., які, напевно, були альтернативою стінопису. Три такі полотна зберігаються у Національному музеї у Львові імені Андрея Шептицького. Графічна манера малярства наближує їх до стінописів. На одному з них – з церкви у Яворівці на Івано-Франківщині зображено 12 вибраних старозавітних царів, від Давида починаючи, за євангелієм від Матея. Тут бачимо Давида, Соломона, Асу, Ровоама, Йосафата, Уззію, Йоарама, Йоатама, Єзекію, Манасію, Ахаза та Амона (іл. 7).



7. «Древо Єсеєве». 1650–1670-ті рр. З церкви с. Яворівка (Івано-Франківська обл.). Полотно, темпера. Національний музей у Львові імені Андрея Шептицького.

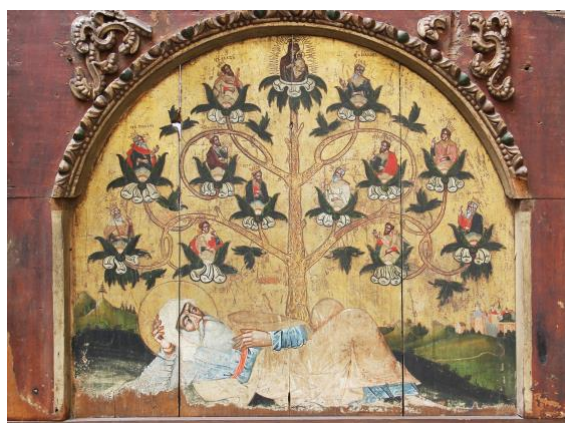
На двох інших полотнах (одне походить з церкви у Войнилові на Івано-Франківщині (іл. 8), одне не має відомого місця походження) (іл. 9), – старозавітних пророків та царів Давида і Соломона. Фактично така іконографія Древа Єсеєвого з пророками є радше аналогом «похвали

Богородиці», оскільки тут бачимо тих пророків, що й на іконах Богородиці Одигітрії з похвалою, які були популярні в українському мистецтві 15–17 ст. З усіх творів пам'ятка з Войнилова виділяється за іконографією тим, що на ній внизу зліва на краю композиції намальована велика цілофігурна постать жінки в короні та з берлом у лівій руці. Іконографія жінки подібна до київської княгині Ольги. За іконографією це не може бути ані сивіла ані пророчиця (у розгорнутій іконографії Древа Єсеєвого їх могли також зображати). На жаль, на протилежному краї полотнища цілковита втрата ґрунту. За незначними слідами силуету, можна припустити, що там було подібне цілофігурне парне зображення, ймовірно, князя Володимира. Про це свідчить також загальна симетрична побудова композиції. Значимо, що у згаданому стінописі Древо Єсеєве в церкві Новоселиці на Закарпатті обабіч лежачого Єсея також є помітними дві фігури у рист, що стоять обернені до центру одна навпроти одної. Це засвідчує, що в українському іконописі подібні прецеденти зображення Древа Єсеєвого були.



8. «Древо Єсеєве». 1650–1670-ті рр. З церкви смт. Войнилів (Івано-Франківська обл.). Полотно, темпера. Національний музей у Львові імені Андрея Шептицького.
9. «Древо Єсеєве». Остання чверть XVII ст. Походження не відоме. Полотно, темпера. Національний музей у Львові імені Андрея Шептицького.

Ікон на дошці з Древом Єсеєвим 17–18 ст. відомо не багато. Виділимо велику ікону середини 17 ст. з церкви у Верхньому Синьовидному (іл. 10) та ікону 1725 р. з монастирської церкви у Сасові (Львівщина) (іл. 11). На обох творах бачимо 12 старозавітних царів, Єсея по низу композиції та Богородицю з Ісусом, які увінчують стовбур дерева.



10. «Древо Єсеєве». Середина XVII ст. З церкви с. Верхнє Синьовидне (Львівська обл.). Дошка, темпера. Національний музей у Львові імені Андрея Шептицького.
11. «Древо Єсеєве». 1725 р. З церкви с. Сасів (Львівська обл.). Дошка, темпера, олія. Національний музей у Львові імені Андрея Шептицького.

Цікавим прикладом композиції Древа Єсеєвого є дві ікони кінця 17 – першої половини 18 ст. з Івано-Франківщини: одна походить з церкви у Войниліві (іл. 12), інша – з Калушини (точне походження не відоме) (іл. 13). Вони однотипні за композицією, що вказує на працю однієї майстерні (автори ікон різні). У центрі обох ікон в овалі закомпоновано Богородицю з Ісусом, навколо – на гілках ажурно різьбленого дерева – старозавітних пророків, царів та апостолів Христа. Внизу вирізана по силуету лежача фігура Єсея. На іконі з Войнилова бачимо старозавітних пророків, царів та апостолів – разом 24, на іконі з Калушини – лише 12 царів (частина медальйонів на обох іконах втрачена). Обидві ікони, що, ймовірно, походять з напрестольних дарохранильниць, засвідчують локальну іконографію Древа Єсеєвого.



12. «Богородиця Замилування та древо Єсеєве». Кінець XVII – початок XVIII ст. З церкви Різдва Пресвятої Богородиці смт. Войнилів (Івано-Франківська обл.). Дошка, темпера, різьблення. Національний музей у Львові імені Андрея Шептицького.

13. «Богородиця з Ісусом та древо Єсеєве». Кінець XVII – початок XVIII ст. Калушина. (Івано-Франківська обл.). Дошка, темпера, різьблення. Національний художній музей України (Київ). Фото музею.

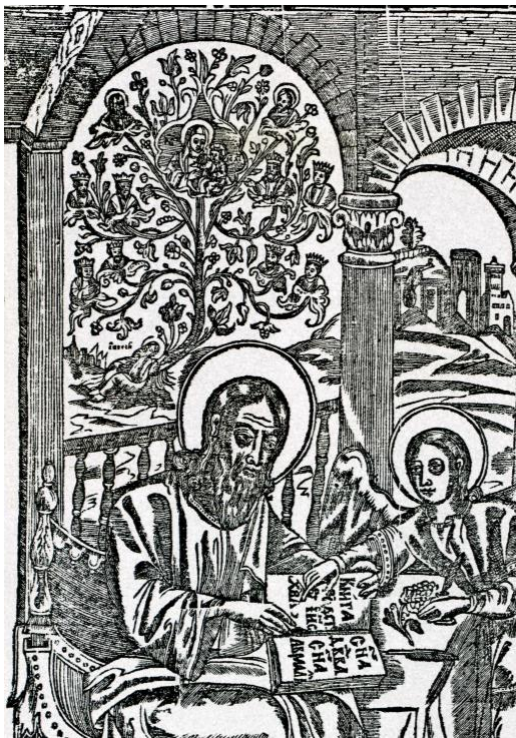
Уміщення старозавітних царів та апостолів Христа в композиції Древа Єсеєвого також бачимо на гаптованих епитрахілях 18 ст. Таким прикладом є твори, що походять з центрально-українських монастирських майстерень, ймовірно, з Флорівського монастиря у Києві. Зокрема, на епитрахилі, що у збірці Національного музею у Львові зображено у нижній частині старозавітних царів з роду Давида, у верхній – апостолів та батьків Богородиці Йоакима й Анну (іл. 14). Це відображає ідею розвитку та спадкоємства Церкви Христової та унаочнює спадкоємність не через кровну генеалогію, а завдяки вірі і духовному синівству. Варто також звернути увагу на факт спільності іконографії царських врат українських іконостасів та епитрахілей. У 18 ст. на них можна побачити Древо Єсеєве, що, так само як Благовіщення Богородиці, візуалізує прихід Месії у світ та становлення новозавітної Церкви.



14. Єпитрахиль. «Древо Єсеєве». XVIII ст. Майстерня Флорівського монастиря у Києві (?). Оксамит, гаптування металевими нитками. Національний музей у Львові імені Андрея Шептицького.

Як зазначено, інтерпретації на тему Древа Єсеєвого поширені в українській гравюрі 17–18 ст. Київські майстри використовували мотив дерева, на гілках якого зображували різних осіб. Зокрема, мав популярність мотив зі святыми Києво-Печерської Лаври. Тут в основі дерева представляли засновників лаври та церкви Антонія та Теодосія Печерських, на гілках – інших преподобних монахів. Інколи зображали також святих князів Володимира та Ольгу, Бориса та Гліба. На гравюрі у виданні 1666 р. «Меч Духовний» єпископа Лазаря Барановича зображено князя Володимира, який лежить та князів Бориса і Гліба, що стоять у повен зріст по боках від нього. Композиції гравюр ставали джерелом для іконографії металевих оправ Євангелій, зокрема київських майстрів-золотарів.

Одним із ранніх дереворитів зі сюжетом Древа Єсеєвого є твір авторства гравера Іллі 1644 р. На цьому деревориті Древо Єсеєве вміщене як доповнення до образу євангеліста Матея, який розпочинає своє євангеліє родоводом Христа (іл. 15). Скорочений варіант Древа Єсеєвого – з образами Богородиці з Ісусом, дерева та Єсея бачимо на деревориті цього ж майстра в Ірмологіоні 1674 р. друкарні Києво-Печерської лаври (іл. 16). Розташування Богородиці з Ісусом у квітці візуально нагадує образ Богородиці з Ісусом на іконах з Войнилова та Калушини (іл. 12-13). Дереворит 1644 р. та ікони середини XVII ст. засвідчують, що композиція Древа Єсеєвого мала розвиток в українському мистецтві давніше.



15. Гравер Ілля. Євангеліст Матей з Древом Єсеєвим. Фрагмент. 1644 р. Фото за: Юрчишин-Сміт О. Чернець Ілля (fl. 1637–1663). Каталог творів. Київ, 2021.
16. Гравер Ілля. Богородиця з Древом Єсеєвим. Гравюра в Ірмологіоні. Київ, 1674 р. Фото за: Юрчишин-Сміт О. Чернець Ілля (fl. 1637–1663). Каталог творів. Київ, 2021.

На некнижковому деревориті 1684 р. представлено лежачу фігуру Єсея, без головного убору, головою зверненого вліво (іл. 17). Посередині за ним видно стовбур дерева з гілкою з квіткою, однак інші персонажі цієї композиції втрачені.



17. «Древо Єсеєве». Фрагмент. Дереворит. 1684 р. Фото за: Шпак О. Українська народна гравюра XVII–XIX століть. Львів, 2006.

Таким чином, іконографія Древа Єсеєвого в українському мистецтві найбільше мала поширення у період бароко. На творах здебільшого бачимо «коротку» іконографію Єсеєвого дерева, переважно з 12 персонажами (окрім Єсея та Богородиці з Ісусом). Причому склад осіб є різним. Відомими є варіанти класичного представлення вибраних царів від Давида до Христа за євангелієм від Матей, або царів Давида і Соломона і пророків, які не є нащадками Давида по прямій лінії.

У третьому варіанті Древа Єсеевого можуть бути зображені апостоли та інші новозавітні святі, що у символічний спосіб підкреслює духовну єдність та спадкоємність Христової Церкви.

Література:

1. Богенчук В. Родовід Ісуса Христа: текст та значення, історія і сучасність. *Слово*. 2010. № 4 (44). С. 27-30 (<http://dds.edu.ua/ua/articles/2/slovo/2011/740-pedigree-of-jesus-christ-tekest-and-values-history-and-modernity.html>) (дата звернення 08.05.2016).
2. Боньковська С. Художня обробка металу. *Історія українського мистецтва : у 5 т.* Ін-т мистецтвознавства, фольклористики та етнології ім. М. Рильського НАН України. Т. 2. Київ : НАН України, ІМФЕ ім. М. Т. Рильського, 2010. С. 977-984.
3. Watson A. *The Early Iconography of the Tree of Jesse*. Oxford: Oxford University Press, 1934. P. 37-46.
4. Гелитович М. Богородиця з Дитям і похвалою. Ікони колекції Національного музею у Львові: науковий каталог. Львів: Свічадо, 2005.
5. Giemza J. Malowidła ścienne jako element wystroju drewnianych cerkwi w XVII wieku. *Sztuka cerkiewna w diecezji Przemyskiej. Materiały z międzynarodowej konferencji naukowej 25-26 marca 1995 roku*. Łańcut, 1999. S. 89-150.
6. Драган М. Українська декоративна різьба XV–XVIII століть. Київ: Наукова думка, 1970.
7. Deluga W. *Grafika z kręgu Ławry Pieczarskiej i Akademii Mohylańskiej XVII i XVIII wieku*. Kraków: Collegium Columbinum, 2003.
8. Косів Р. Ікони на полотні «Древо Єсееве» другої половини XVII ст. зі збірки Національного музею у Львові імені Андрея Шептицького в контексті розвитку сюжету. *Народознавчі зошити*. № 6. 2019. С. 1379-1392.
9. Косів Р. Ікона «Богородиці Замилування з Єсеевим Древом» кінця XVII ст. з церкви у Войнилові на Івано-Франківщині: мотиви та символіка іконографії. *Вісник Національної академії керівних кадрів культури і мистецтв : наук. журнал*. № 2. Київ : ІДЕЯ ПРИНТ, 2020. С. 94-98.
10. Косів Р. Ікони XVII – першої половини XVIII ст. з церков Войнилова на Івано-Франківщині в контексті візитаційних описів, реконструкції місця розташування та атрибуції. *Народознавчі зошити*. № 5. 2020. С. 1081-1096.
11. Косів Р. Риботицький осередок церковного мистецтва 1670–1760-х років. Львів: Національний музей у Львові імені Андрея Шептицького, 2019.
12. Логвин Г. По Україні. Стародавні мистецькі пам'ятки. Київ: Мистецтво, 1968.
13. Петренко М. Українське золотарство XVI–XVIII ст. Київ: Наукова думка, 1970.
14. Reddish E. The Fourteenth Century Tree of Jesse in the Nave of York Minster. *York Medieval Yearbook*. 2003. № 2. P. 1-15. (<http://www.york.ac.uk/teaching/history/pjpg/jesse.pdf>) (дата звернення 03.05.2016).

15. Taylor M. D. A historiated Tree of Jesse. *Dumbarton Oaks Papers*. 1980/1981. Vol. 34/35. P. 125-176.
16. Трипольский В. Полтавское Епархиальное древлехранилище. Указатель. Полтава, 1909.
17. Царські врата українських іконостасів. Альбом / Упорядник Ю. Юркевич. Львів: Інститут колекціонерства українських мистецьких пам'яток при НТШ, 2012.
18. Шпак О. Українська народна гравюра XVII–XIX століть. Львів, 2006.
19. Юрчишин-Сміт О. Чернець Ілля (fl. 1637–1663). Каталог творів. Українська та румунська гравюра доби бароко. Київ: Майстер книг, 2021.