

## Фаянс та порцеляна з археологічних розкопок у Печерській Лаврі

Юлія Володимирівна Мисько

**Series Byzantina. Ukrainica, 37, 2022**

Археологічні дослідження шарів XVIII–XIX століть серед іншого періодично супроводжуються знахідками фрагментів фаянсового та порцелянового посуду. Вони, як правило, не привертають особливої уваги, звичайна справа – розбили тарілку або чашку на митрополичій кухні чи під час монастирської трапези та й викинули друзки. Але яку цікаву інформацію вони можуть надати! Ось, наприклад, фрагменти ніби непоказної білої тарілки, знайдені у 2019 р. в одному з шурфів біля корпусу № 3. На денці проглядається нечітке синє підполив'яне клеймо (рис. 1: *a*). На ньому зображений Малий державний герб Російської імперії з написами «Т-ва М. С. КУЗНЕЦОВА» (у картуші) та нижче під ним «К. Р. М. DREYLINGSBUSCH». А так виглядає подібна нашій ціла тарілка з таким же клеймом (рис. 1: *b*).



Рис. 1. а – фрагмент тарілки з клеймом фабрики Товариства М. С. Кузнецова у Дрейлінгсбуші, м. Рига; б – порцелянова тарілка з клеймом фабрики Товариства М. С. Кузнецова у Дрейлінгсбуші, 1890–1910 рр. (<http://museum-lesnoy.ru/korol-russkogo-farfora/>)

Рід Кузнецових – династія виробників порцеляни і фаянсу заснована у 1810 р. Яковом Кузнецовим, котрий походив із гжельських селян-старовірів. Фабрику у Дрейлінгсбуші на околиці Риги (тоді це Ліфляндська губернія Російської імперії), продукцію з якої передбачалося реалізовувати на місці та експортувати за кордон, збудовано вже онуком Якова, Сидором Кузнецовим у 1841–1843 рр. До 1851 р. там виробляли тільки фаянсовий посуд. Ризьке підприємство було одним з найприбутковіших у потужній імперії Кузнецових, що до кінця XIX ст. охопила дві третини всього виробництва галузі, і найдовше належало Кузнецовим – до 1940 р., тоді як всі інші були націоналізовані після 1917 р. Примітно, що власники певним чином піклувалися про покращення умов для своїх робітників – у «Звіті Всеросійської художньо-промислової виставки» 1882 р. зазначено, що при фабриці діє лікарня на 12 місць, а для «підтримки моральності» влаштовані читальні та ліквідовані або віддалені від фабрики «питні заклади».

У 1887 р. Ризька фабрика увійшла у створене 1887–1889 рр. «Товариство виробництва порцелянових і фаянсових виробів М. С. Кузнецова» з правлінням у Москві. У 1900-х рр. воно включало 8 власних фабрик, крім того налічувалося 10 «постійних торгівель», зокрема й у Києві.



Рис. 2. а – фрагмент блюдця з клеймом Дмитрівської фабрики Товариства М. С. Кузнецова; б – молочник та тарілка «На память из Киева. Киево-Печерская лавра». Фабрика «Товариства М. С. Кузнецова» (поч. XX ст. – 1918 р.) (Корусь 2015)

На підприємствах «Товариства» вироблявся посуд (і не тільки) сотень найменувань, різних фасонів і розмірів. І хоча воно було постачальником імператорського двору з правом використання державного герба на своїх виробках, кузнецовські сервізи на різний смак і коштів були доступні всім прошаркам населення – від селян до дворян. Були такі, очевидно, і в монастирському користуванні, що підтверджується ще однією знахідкою з шурфу 2019 р. Це фрагмент порцелянового блюда з білим денцем і зеленими, дещо рифленими, вінцями із залишками золотистої окантовки та квіткового сюжету, нанесеними вручну на шар поливи (рис. 2: *а*). На денці знайоме нам, але червоне надполив'яне клеймо та напис під ним «Т-ва М. С. КУЗНЕЦОВА», нижче – літери «Д. Ф.». Так позначалося виробництво Дмитрівської фабрики, розташованої поблизу с. Вербілки Дмитровського повіту Московської губернії.

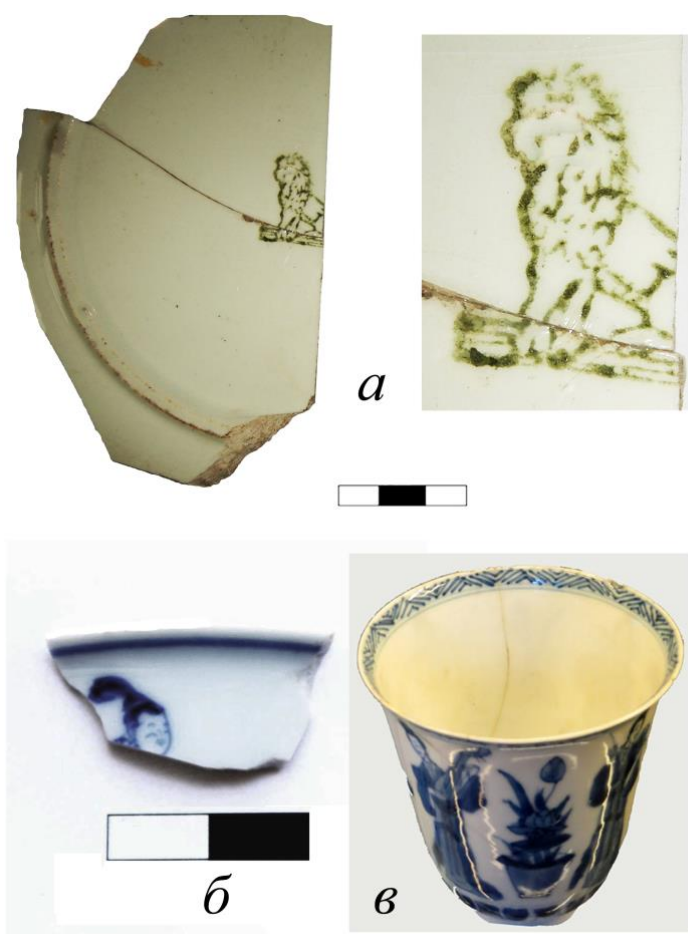


Рис. 3. *а* – фрагмент денця тарілки з експортним клеймом Дмитрівської фабрики 1927–1937 рр.; *б* – фрагмент вінця порцеляни в стилі «шинуазрі»; *в* – чашка з експозиції палацу Венеції у Римі (фото автора)

Фабрика була заснована як приватне підприємство англійським купцем Ф. Я. Гарднером у 1766 р., а у 1892 р. придбана М. Кузнецовим та включена у «Товариство».

Це перше в Росії приватне виробництво порцеляни, продукція якого (здебільшого чайні та столові сервізи) йшла на ринок. Традиційним замовником також була церква, для потреб богослужіння тут виробляли лампади, люстри, свічники, оздоби іконостасів. Крім того, Дмитрівська фабрика відома т. зв. «паломницькою продукцією» – випуском сувенірного посуду з видами православних святинь, зокрема й Києво-Печерської лаври (рис. 2: б). Молочники, глеки, тарілки та чайні пари прикрашалися по центру краєвидом з монастирським комплексом, обрамленим зеленим, голубим або червоним кольорами і часто доповнені золотим написом «На згадку з Києва».

Разом з іншими це підприємство було націоналізоване у 1918–1919 рр. і під назвою «Дмитрівська фарфорова фабрика» продовжувало випускати посуд також і на експорт. Фрагмент денця такої тарілки трапився у шурфі неподалік корпусу № 5. На ньому зелене підполів'яне клеймо у вигляді лева, що сидить (рис. 3: а). Це зображення – перше радянське експортне клеймо Дмитрівської фабрики для торгівлі з країнами Африки у 1927–1937 рр. Крім клейма, на таких виробах часто присутній напис «Made in Soviet Union».

Частина продукції «Товариства» Кузнецових (здебільшого Дмитрівської та Гжельської фабрик) експортувалася на балканські, турецькі, перські та інші азійські терени, де підприємці мали власні торговельні майданчики. На початку ХХ ст. користувався попитом спеціальний «східний товар», який реалізовували як в Російській імперії, так і на азійських ринках, складаючи конкуренцію німецькій, англійській та французькій порцеляні. Його асортимент включав чайники, чашки з елементами східних орнаментів, блюда для плову, піали та багато іншого посуду, серед яких декорований варіаціями на тему китайських сюжетів, тобто у стилі «шинуазрі». Цей мистецький стиль (буквально «китайщина») полягав у використанні мотивів та стилістичних прийомів середньовічного китайського мистецтва в живописі та декоративно-прикладному мистецтві. Особливо цінувалися вироби із синім кобальтовим розписом. У Китаї виробництво синьо-білої розписної порцеляни отримало значний розвиток ще на початку XV ст., в епоху династії Мін. Важливим центром виготовлення порцеляни з XI ст. було місто Цзиньдечжень (провінція Цзянсі), з мануфактур якого у XVII–XVIII ст. постачалися різноманітні вироби в Європу. Саме на початку XVIII ст. «шинуазрі» там набуває шаленої популярності і відразу з'являються як підробки, так і наслідування.

Не обійшла ця мода і наші терени. Уламок вінець такої порцеляни з кобальтовим розписом трапився 2017 р. під час розкопок у Митрополичому саду (рис. 5). Він прикрашений зовні тонкою смугою під вінцями і фрагментом людської фігури – головою із волоссям, зібраним у хвіст на потилиці (рис. 3: б). Фрагмент міг бути частиною піали або чашки з сюжетним зображенням, яке можна домалювати в уяві, наприклад, подібне композиції

з музикантами на чашці з експозиції палацу Венеції у Римі (виріб мануфактури Цзиньдечжень 1700–1725 рр.) (рис. 3: в).



Рис. 4. Фрагменти тарілок із синім кобальтовим розписом виробництва Гжельського гончарного осередку

Крім дорожчого порцелянового, для повсякденного вжитку напевне використовували дешевший фаянсовий посуд, про що свідчать знахідки понад десятка його фрагментів у 2019 р. у траншеї поблизу корпусу № 3 (рис. 6). Більша частина – від білої тарілки із підполив'яним синім кобальтовим геометрично-рослинним розписом по берегах і в центрі (рис. 4, а). Такі тарілки виробляли на одному із заводів Гжельського гончарного осередку, куди входило близько 30 сіл, розташованих у Підмосков'ї. З другої половини XVIII ст. там було налагоджено керамічне виробництво спочатку майоліки, після 1802 р. – напівфаянсу, а пізніше – фаянсу та порцеляни. Поруч з невеличкими майстернями протягом XIX ст. вирости заводи відомих виробників цієї галузі, зокрема й братів Кузнецових. Але наприкінці століття вони занепадають і на рубежі XX ст. майже всі закриваються.





Рис. 5. Розкопки С. Тараненка у Митрополичому саду 2017 р.

Гжельський декор полягав у стилізованому розписі рослинними та геометричними мотивами на випаленому глиняному виробі, після чого його вкривали прозорою поливою і знову випалювали. Орнамент наносили пензлем. Серед рослинних елементів – гілка, що в’ється, крапки-ягідки. Саме такий мотив присутній на берегах нашого зразка. Різновид геометричного орнаменту – сітчастий з косих синіх смуг – прикрашає уламок берега іншої фаянсової тарілки (рис. 4: б). Аналогічні фрагменти тарілок знайдені в Києві при дослідженні будівель № 3–5 у Десятинному провулку та № 17–23 по вул. О. Гончара у 2008–2013 рр.

Отак колись розбитий посуд може стати цікавою знахідкою для археологів і розповісти наступним поколінням про ще один бік повсякденного життя киян.



Рис. 6. Розкопки С. Тараненка поблизу корпусу № 3 у 2019 р.

### **Література:**

Левченко, Т. И., 2014. Гжельский фаянс из раскопок в Киеве. В: Татаурова, Л. В. Борзунов, В. А. (ред.). *Культура русских в археологических исследованиях*. Том II. Омск; Тюмень; Екатеринбург: Изд-во Магеллан, с. 64-66.

*Марки российского фарфора и фаянса. 1750-1960*. 2003. Москва: Издательство Ирины Касаткиной.

Неглинская, М. А. 2015. *Шинуазри в Китае: цинский стиль в китайском искусстве периода трех великих правлений (1662-1795)*. Москва: ИВ РАН.

Салтыков, А. Б. 1952. *Русская керамика*. Москва: Госкультпросветиздат.

Тараненко, С. П., Мисько, Ю. В., Балакін, С. А., Пабат, О. О. 2019. Археологічний сезон 2017 р. у Національному Києво-Печерському історико-культурному заповіднику. В: Болтрик, Ю. В. (ред.). *Археологічні дослідження в Україні 2017 р.* Київ: ІА НАН України, с. 76-78.

Тараненко, С. П., Махота, О. О., Пефтіць, Д. М., Мисько, Ю. В. 2020. Археологічний сезон 2019 року у Національному Києво-Печерському історико-культурному заповіднику. В: Болтрик, Ю. В. (ред.). *Археологічні дослідження в Україні 2019 р.* Київ: ІА НАН України, с. 82-84.

Мисько, Ю. 2021. Фаянс та порцеляна з археологічних розкопок у Печерській Лаврі. В: Тараненко С. П. (уп.) 30 нарисів археологічних досліджень Києво-Печерської лаври. Київ: 2021. Мистецтво, с. 232-240.

### **Faience and porcelainware (18th – 19th c.) from the archaeological excavation in Lavra Pecherska**

During archaeological excavations in 2017-2019, researchers found fragments of faience and porcelain from the 18th and 19th centuries. Some of them had the trademarks of Riga and Dmytriv 'Porcelain and Faience Ware Production Companies' owned by Matvij Kuznetsov. Also, archaeologist discovered fragments of ware with blue cobalt paintings. Some of them, such as the fiancé ware, were produced at the Gzhel pottery centre, and others, similar to the porcelain wreath, were made in the 'chinoiserie' style.