

Atrybucja ikony „Zbawiciel na Tronie z Aniołami” z Muzeum Diecezjalnego w Przemyślu: datowanie i autorstwo

Kateryna Hawrylenko, Narodowe Muzeum Sztuki Ukrainy, Kijów,

Series Byzantina. Ukrainica, vol. 43, 2023

W zbiorach Muzeum Diecezjalnego w Przemyślu znajduje się ikona *Zbawiciela na Tronie z Aniołami*, dzieło, które trafiło do muzeum przed 1969, nie było poddane wnikliwej analizie stylistycznej i ikonograficznej.¹ Ikona wykonana jest zgodnie z najlepszymi tradycjami galicyjskiego malarstwa ikonowego XVII wieku i posiada cechy warsztatowe oraz stylistyczne wyróżniające je spośród innych zachowanych. Twórca w monumentalny i syntetyczny sposób przedstawia wizerunek Zbawiciela na tronie, łącząc dawne techniki malowania ikon z nowym sposobem modelowania malarskiego. Chrystus zasiada na tronie ozdobionym akantowymi ornamentami, dotykając stopami podwójnego podnóżka, otoczonego obłokami. Postać Zbawiciela, adorowanego przez sześciu Aniołów, jest wyraźnie eksponowana na opracowanym reliefowo tle, nawiązując jednocześnie do klasycznej ikonografii: Chrystus ukazany jest frontalnie, prawą dłonią Chrystus błogosławi, w lewej trzyma otwartą Ewangelię. Odziany jest w czerwony chiton i niebieski himation, który drapowany jest na ramionach i okrywa biodra i nogi. W modelowaniu pociągłej twarzy o wyrafinowanych, charakterystycznych rysach wyraźnie manifestuje się indywidualna maniera artysty, a spojrzenie wyrazistych oczu o migdałowym kształcie skierowane jest w przód. Nasycona kolorystyka ikony zbudowana jest na harmonijnym zestawieniu odcieni czerwieni i błękitu, z powrotem dopełnionym lekkimi, jaśniejszymi akcentami oraz blikami złota. (fot. 1). Malowidło wykonane jest techniką temperową, na zaprawie kredowo-klejowej, na podobrazii zestawionym z trzech desek (z drewna iglastego), bez szpong (zastrzałów). Ikona posiada prostokątną, polichromowaną ramę (kołkowanie na obwodzie podobrazia), rozglifioną w świetle obrazu w prostokąt zamknięty łukiem. Łukowe zwieńczenie z szeroką, profilowaną aplikacją snycerską, na płytkich impostach, ozdobioną w kymation joński („wole oczy”).

Szczególną rolę w ikonie odgrywa reliefowa dekoracja tła, w motywy roślinne, srebrzonego i laserowanego na złoto, dekoracja która uwypatnia malarską kompozycję figuralną, zarazem przydając przedstawieniu dekoracyjności (fot. 2). Malarz ikony *Zbawiciel na Tronie z Aniołami* delikatnie i z wyczuciem operuje tym środkiem artystycznego wyrazu. Dekor tła niczym drogocenny kobierzec otula postacie Chrystusa i Aniołów. Stylizowane, ornamentalne zdobienia tła reprezentują popularne w XVII wieku motywy pochodzenia orientalnego (charakterystyczne min. dla bogatych tkanin epoki), a są one „wbudowane” w siatkę kompozycyjną w wielokrotne romby. Ornament kształtowany jest dość płasko, podstawowe elementy zdobnicze przeplatają się z drobniejszymi, zazwyczaj względem pionowych osi. Zwraca uwagę nieco powiększony rozmiar

¹ Artykuł jest wynikiem pobytu studyjnego w Polsce w ramach programu Gaude Polonia Ministra Kultury RP i Narodowego Centrum Kultury

każdego z głównych elementów ornamentu, położonych bardzo blisko siebie. Repertuar motywów roślinnych jest bardzo różnorodny, reprezentowany przez liście, pąki, pędy akantu, kwiaty i stylizowane owoce granatu, komponowane w sposób naznaczony wpływami orientalnymi. W dekoracji ikon galicyjskich najczęściej wykorzystywano motyw owocu granatu o dużej liczbie ziaren, który symbolizował płodność [4, 6]. Źródłem zapożyczeń wysokiej klasy ornamentyki były najczęściej rozmaite wyroby sztuki zdobniczej i użytkowej, które w znacznych ilościach napływały do Galicji. Głównym jednak źródłem inspiracji dla twórców ikon pozostawały szlachetne tkaniny, które (obok broni i naczyń) były podstawowym przedmiotem wymiany handlowej pomiędzy krajami.

To właśnie rozpoznanie ornamentalnego zdobienia tła ikony dało impuls do dalszych badań ikony *Zbawiciela na Tronie z muzeum przemyskiego* i pozwoliły znaleźć pierwsze analogie (fot. 3). Badanie ornamentyki w dziełach sztuki sakralnej ma istotne znaczenie, gdyż ściśle wiąże się z problematyką ustalania przynależności regionalnej i datowania zabytków, co powinno być jednym z podstawowych dociekań historyków sztuki. Dekorację ornamentalną ikon przez stulecia wzbogacano w nowe formy plastyczne, a artyści, kreując charakterystyczny zasób motywów zdobniczych, w twórczy sposób łączyli tradycje narodowe z głównymi nurtami estetycznymi sztuki światowej.

Oprócz wyrazistej ornamentyki tła, naszą uwagę zwróciła dość rzadka na terenach Galicji ikonografia wizerunku *Zbawiciela na Tronie z Aniołami*. Najczęściej przedstawienie tego typu umieszczane było w centrum rzędu apostołskiego *Deesis*, wraz z postaciami orędowników: Bogurodzicy i Jana Chrzciciela (tzw. trimorfon), które mogły być przedstawiane na osobnych tablicach po obu stronach Chrystusa. Ikony takie zachowały się m.in. w ikonostasie z cerkwi Zaśnięcia Matki Bożej we Lwowie, który stworzyli w latach 1630-1638 Fiodor Senkowycz i Mykoła Petrachnowycz (przegroda sprzedana później do cerkwi w Welykich Hrybowyczach) czy ikonostasie cerkwi Przemienienia Pańskiego w Lublinie, z 1633 roku. Badacze mają różne opinie na temat genezy tej ikonografii. Wasyl Pucko uważa, że kompozycja ta wywodzi się z bizantyjskiego wizerunku Chrystusa Pantokratora, wskazując również podobieństwa do włoskiej sztuki, w szczególności do ikonografii tronu Madonny w otoczeniu aniołów autorstwa Duccio di Buoninsegna [10, 72]. M. Peleh przypuszcza, że ikona „Zbawiciela z czterema aniołami” z cerkwi św. Mikołaja w Jaktorowej w okolicach Lwowa, jest powtórzeniem starszej, włoskiej ikony i wyraża opinię na temat stosowania przez artystów ośrodka lwowskiego początku XVII wieku stylistyki o charakterze protorenesansowym i wczesnorenesansowym. [9, 272]. Wołodmyr Ałeksandrowycz zauważa, że kompozycja *Zbawiciel na tronie z aniołami* pochodzi od ikony *Zbawiciel w Chwale* (Spas w Siłach), którą lokowano w XVI wieku w namiestnym rzędzie ikonostasu [3, 12].

Biorąc pod uwagę artystyczne i stylistyczne cechy maniery malarskiej twórcy ikony ze zbiorów Muzeum Diecezjalnego w Przemyślu, rysunek ornamentalnego tła oraz ikonografię badanego zabytku, doszukano się bliskich analogii wywodzących się z Drohobycza. Zabytki Drohobycza, tworzone przez lokalnych artystów, stały się sztandarowymi przykładami dawnej sztuki sakralnej. W XVI - XVII wieku, budując cerkwie, tworząc ikonostasy i zespoły malowideł ściennych, mieszkańcy Drohobycza potwierdzali swoje znaczenie w mieście, swoją godność i tożsamość – zauważa Ludmiła Milajewa [8, 26]. Dekorowanie cerkwi malowidłami ściennymi oraz budowa wielorzędowych ikonostasów odbywały się przy wsparciu bractw drohobyckich. W XVII wieku kwitł przemysł solny, a zamożni parafianie oraz członkowie bractw, uzyskując wyższe dochody, często finansowali budowę i wyposażenie swoich świątyń. Znaczącą rolę odegrał w tym czołowy malarz Stefan Popowycz Medycki (?-1689) [12, 84], zaproszony przez miejscowe bractwa solne do dekoracji drohobyckich cerkwi. Według H. N. Łogwina malarz pochodził

z Medyki koło Przemyśla [7, 364], prawdopodobnie z rodziny szlacheckiej. Zazwyczaj, gdy nazwisko pochodzi od nazwy miejscowości urodzenia, to osoby tak się mieniące posiadają herb rodowy i są przedstawicielami szlachty [13, 210]. Wiadomo, że około 1656 roku artysta mieszkał w Sanoku [1, 22; 2, 67], później przeniósł się do Drohobycza, był parafianinem cerkwi Podwyższenia Krzyża Świętego i do końca życia pracował w mieście. Według Lwa Skopa [13, 209] reprezentował dobry, profesjonalny warsztat, który kształtował na terenie eparchii przemyskiej, w najpopularniejszym wówczas ośrodku malarskim w Sądowej Wiszni, ale teza to wymaga dalszych badań. Pędzlowi tego artysty, który niezaprzeczalny talent, profesjonalne malarskie oraz oryginalny styl artystyczny, przypisywane są malowidła ściennie i ikonostasy cerkwi św. Jerzego i Podwyższenie Krzyża Świętego (kaplica św. Jana Chrzciciela) oraz pojedyncze zabytki z innych świątyń Drohobycza i okolic.

Wystrój wnętrz drohobyckich świątyń jawi się jako wyjątkowy zespół, łączący malowidła pokrywające niemal całkowicie ściany cerkwi, wysokiej klasy rzeźby i malarstwo tablicowe (ikony na desce). Do wykonania takiego zakresu robót niezbędny był cały zespół rzemieślników, zapewne więc malarz Stefan dysponował pracownią zatrudniającą pomocników i uczniów. Wśród nich także syna - Iwana, późniejszego wysokiej klasy malarza. Do naszych czasów przetrwało sporo dzieł Iwana Medyckiego – ikon i całych ikonostasów. Większość jego prac zrealizowana została się na Łemkowszczyźnie (zachodnia część historycznej eparchii przemyskiej). Są to dolna partia ikonostasu cerkwi w Owczarach (dawniej Rychwałd), ikonostas i inne wyposażenie cerkwi Powroźniku, ikony ze Starej Lubowni, Izb czy Uścia, które zostały atrybuowane i opublikowane przez Jarosława Giemzę [5, 361-385]. Na terenie Ukrainy pozostaje kilka ikon, które zostały odnowione przez Iwana Medyckiego w 1694 roku, o czym świadczą napisy na odwrociu zabytków. Są to ikony *Zbawiciel na tronie* (I-129) z 1630 r. [14, 367] oraz *Hodegetria* (I-130) z 3 ćwierci XVII wieku [11, 192], dzieła które pochodzą z cerkwi Podwyższenia Krzyża Świętego. Trudno powiedzieć, co było powodem późniejszych renowacji wykonanych przez Iwana. Ingerencje obejmowały twarze i dłonie, a wykonane zostały techniką olejną, a charakteryzują się przestrzennym modelowaniem i znacząco odróżniają się od warstwy autorskiej (pierwotnej). Autorka niniejszego artykułu przypuszcza, że oryginalny obraz *Hodegetrii* mógł wyjść spod pędzla Stefana Medyckiego, ale zweryfikować to mogą dopiero kompleksowe badania zabytku.

Wpływ malarza Stefana na dalszy rozwój malarstwa ikonowego w Drohobyczu jest trudny do przecenienia, jego malarskie dziedzictwo stało się wzorcem i wywarło wpływ na edukację kolejnych pokoleń artystów, wśród których wymienić należy jego synów Iwana i Wasyla [6, 147], ks. Wasyla Hlibkewycza i ks. Petra Metelskiego - drohobyckich malarze ikon, którzy pozostawili po sobie okazały dorobek twórczy.

Wśród malarzy galicyjskich XVII wieku Stefana Medyckiego wyróżnia nie tylko indywidualne, nowatorskie spojrzenie, ale także świadomość teologiczna i liturgiczna, co dobitnie potwierdzają jego dzieła, które zachowały się do naszych czasów. Malarz Stefan dobrze znał tradycje galicyjskiego malarstwa ikonowego, analizował w twórczy sposób osiągnięcia minionych pokoleń i proponował nowe rozwiązania ikonograficzne. W przeciwieństwie do powszechnej wówczas praktyki, wprowadził do namiestnego rzędu ikonostasu wizerunek *Zbawiciela na Tronie z Aniołami* – rozwiązanie niezwykle rzadkie, posiadające nieliczne analogie na Wołyniu i w Galicji. Dzieła Medyckiego jako namiestne ikony umieszczone są w niewielkich ikonostasach, ulokowanych w górnych kaplicach (nad babińcem) drohobyckich, drewnianych cerkwi pw. Ducha Świętego i Podwyższenia Krzyża Świętego. Jedna z tych ikon ma sygnaturę zawierającą podpis malarza i datę roczną: 1669. Została wykonana przez Medyckiego dla kaplicy św. Jana Chrzciciela w cerkwi Podwyższenia Krzyża Świętego. Postać Chrystusa, adorowana przez Cherubiny i Serafimy, przedstawiona jest w otoczeniu ciemnych obłoków. Jego sylwetka wyraźnie zarysowuje

się na złożonym tle, ozdobionym promieniami niebiańskiego światła, ukształtowanymi reliefowo w zaprawie. Kolejna ikona *Zbawiciela na tronie* znajduje się w kaplicy Wprowadzenia Bogurodzicy do Świątyni w cerkwi Ducha Świętego. Niewielki ikonostas, o którym mowa, znajduje się na emporze i do dziś nie został odrestaurowany, chociaż dokonano wstępnego oczyszczenia pociemniałej powłoki. Lew Skop, wieloletni pracownik w Muzeum w Drohobyczu, przypisuje ten ikonostas Stefanowi Medyckiemu, co według opinii autorki artykułu jest uzasadnione. Wskazuje na to zbliżona maniera malarska i ornamentyka tła identyczna jak na ikonach głównego ikonostasu cerkwi św. Ducha oraz czas powstania zabytku (lata 60. XVII w.). Obecnie warstwa malarska pokryta jest warstwą mocno pociemniałego werniksu, a miejscami posiada ubytki i ślady późniejszych ingerencji. Ikonostas wymaga kontynuacji prac konserwatorskich i przeprowadzenia badań chemiczno-technologicznych. Dziś możemy opierać się jedynie na wizualnym rozpoznaniu. Ikona *Zbawiciela* z cerkwi św. Ducha jest bardzo podobna do przemyskiej ikony pod względem wielkości, cech kompozycyjnych i ikonograficznych, ornamentyki tła oraz ukształtowania tronu, chociaż Chrystusowi nie towarzyszą Aniołowie. Być może ze względu na niewielkie rozmiary ikonostasu, posiadającego tylko dwa rzędy ikon wykonanych na desce, a cykl świąteczny zrealizowany jest już jako malowidło ściennie (fot. 4).

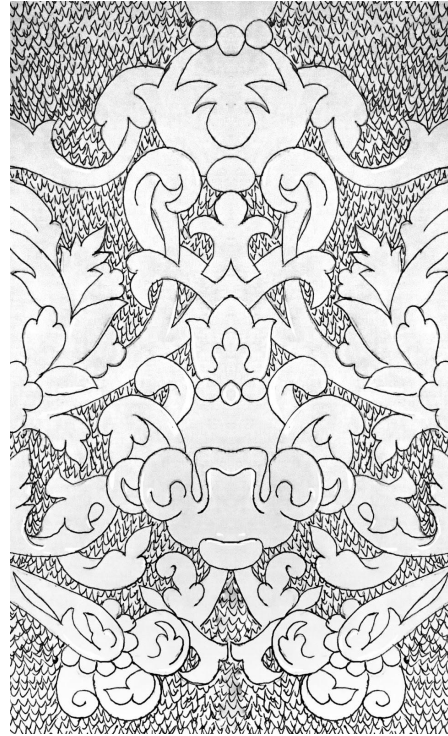
Biorąc pod uwagę niewielkie rozmiary ikony *Zbawiciela* z Przemyśla (104 x 69 cm) oraz zachowane dzieła Stefana Medyckiego o podobnej ikonografii, które znajdują się w namiestnym rzędzie ikonostasu, można przypuszczać, że zabytek przeznaczony był również do tej kondygnacji ikonostasu.

Analiza cech artystycznych i stylistycznych badanej ikony wykazała, że podobny wzór ornamentyki roślinnej reliefowego tła występuje na ikonach rzędu namiestnego ikonostasu cerkwi św. Jerzego w Drohobyczu. Tamże, ikona „Trójca Święta” posiada sygnaturę z datą „1662” i imieniem Stefana - malarza. (fot. 5) Oprócz ikon głównego ikonostasu ten sam ornament zdobi także tła w niewielkim ikonostasie na emporze tej cerkwi oraz został wskazany w tle trzech ikon Bogurodzicy Hodigitrii, przypisywanych S. Medyckiemu. Dwie z nich pochodzą z cerkwi Drohobycza i znajdują się w zbiorach muzeum „Drohobycza” (I-11, I-130) [11, 182], trzeci w Narodowym Muzeum Sztuki Ukrainy w Kijowie (I- 465). Porównanie ikony *Zbawiciela* z Przemyśla z wymienionymi zabytkami ujawnia szereg podobieństw – zbliżony sposób malowania twarzy, rąk i stóp świętych, ubioru, taki sam ornament tła ikon oraz podobnie ukształtowane snycerskie zdobienie łuku ramy, co wskazuje na autorstwo tego samego malarza (fot. 6).

Podsumowując powyższe wskazania, na podstawie analizy cech stylistycznych i ikonograficznych, sądzę że ikona „*Zbawiciel na Tronie z Aniołami*” z Muzeum Diecezjalnego w Przemyśle powstała w Drohobyczu lub w jego okolicach, w latach 60. XVII wieku i jest zapewne dziełem Stefana popowicza Medyckiego, czołowego drohobyckiego ikonopisca. Proponujemy wprowadzenie zabytku do obiegu naukowego z doprecyzowaną atrybucją.



Fot. 1



Fot. 2



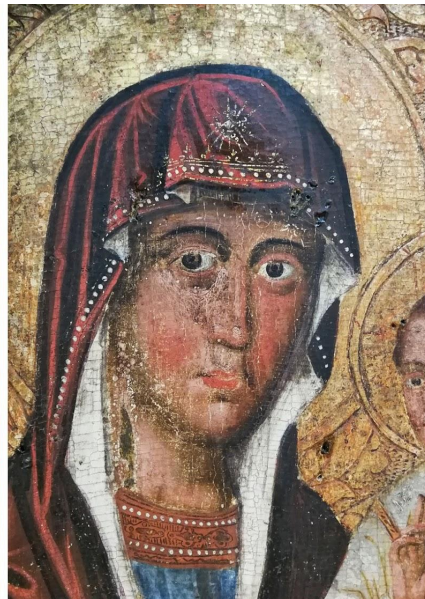
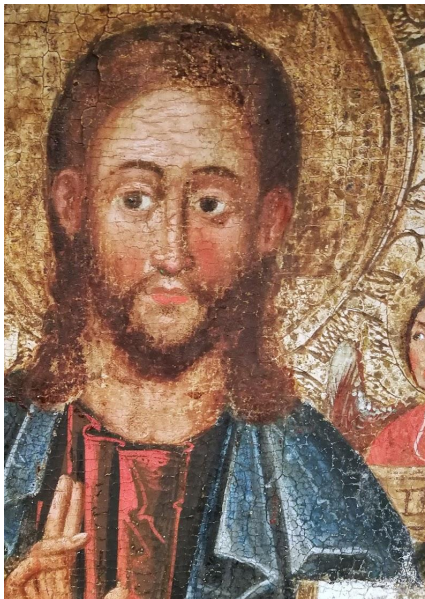
Fot. 3



Fot. 4



Fot. 5



Fot. 6

Spis ilustracji:

1. S. Medycki. Zbawiciel na Tronie z Aniołami, lata 60. XVII w., Muzeum Diecezjalne w Przemyślu.
2. Schemat ornamentu tła ikon S. Medyckiego. Rys. K. Hawrylenko.
3. Porównanie fragmentów reliefowego tła ikon:
 - po prawej – S. Medycki. Zbawiciel na Tronie z Aniołami, lata 60. XVII w., Muzeum Diecezjalne w Przemyślu.
 - po lewej – S. Medycki. Trójca Święta, 1662 r., cerkiew św. Jerzego w Drohobyczu.
4. S. Medycki. Zbawiciel na Tronie, lata 60. XVII w., ikona namiestnego rzędu ikonostasu cerkwi św. Jerzego w Drohobyczu. (Kaplica Wprowadzenia Bogurodzicy do Świątyni)

5. S. Medycki. Trójca Święta, ikona namiestnego rzędu ikonostasu cerkwi św. Jerzego w Drohobyczu (1662 r.).
6. Porównania twarzy autorstwa S. Medyckiego:
- po lewej – S. Medycki. Zbawiciel na Tronie z Aniołami, lata 60. XVII w., Muzeum Diecezjalne w Przemyślu.
 - po prawej – ikona Bogurodzica Hodigitria, lata 60. XVII w., Narodowe Muzeum Sztuki Ukrainy w Kijowie.

Wykaz wykorzystanych źródeł:

1. Александрович В. Майстри «малих» осередків українського малярства історичного перемишльсько-львівського регіону першої половини XVII століття // Соціум. Альманах соціальної історії. 2013. Вип. 10. С. 9-30
2. Александрович В. Львівський осередок українських малярів другої половини XVII ст. // З історії західноукраїнських земель. Львів, 2015. Вип. 10-11. С. 1-34
3. Александрович В. Иконографічні особливості складу ансамблю ікон переддівтарної огорожі Успенської церкви у Львові 1616 - 1638 р. // Студіон. Збереження та порятунок сакральних пам'яток Галичини: Матер. Міжнар. наук конф., Львів, 4-5 травня 2006 року: зб. наук. пр. – Львів, 2006
4. Гавриленко К. Орнаментація тла українських ікон доби «мазепинського» бароко. Церква – наука – суспільство: питання взаємодії: Матеріали XVII Міжнародної наукової конференції, м. Київ, 28 травня – 1 червня 2019 року: зб. наук. пр. – Київ: 2019. – 360 с., іл.
5. Gienza J., Cerkwie i ikony Łemkowszczyzny, wydanie III rozszerzone, Rzerzów – Libra PL, 2023. – 698 с.: іл.
6. Жолтовський П. Художнє життя на Україні в XVI-XVIII ст. Київ: Наукова думка, 1983. -190 с.: іл.
7. Логвин Г. Украина и Молдавия. – М.: Искусство, 1982.
8. Міляєва Л., Рішняк О., Садова О. Церква св. Юра в Дрогобичі. Архітектура, малярство, реставрація / Л. Міляєва, О. Рішняк, О. Садова. – Київ: Видавництво, 2019. – 416 с.: іл.
9. Пелех Мар'яна. Стилiстичні ознаки двох iконостасних iкон XVII ст. «Спас з чотирма ангелами» львівського та волинського осередків малярства // Вісник Львівської національної академії мистецтв. Вип. 21/ Львів. нац. акад. мистецтв ; редкол.: А. Бокотей (голова) [та ін.]. - Львів : ЛНАМ, 2010
10. Пуцко В. З історії Волинського іконопису першої половини XVII ст. // Волинська ікона: дослідження та реставрація. Матер. Міжнар. наук конф., Луцьк, 3-4 листопада 2004 року: зб. наук. пр. – Луцьк, 2004
11. Скарби графа Лянцкоронського зі збірки музею «Дрогобиччина». Наукова реставрація. Каталог виставки експонатів, відреставрованих Національним науково-дослідним реставраційним центром України до 70-річчя музею «Дрогобиччина» (Київ, 15 вересня – 30 жовтня 2011 року) / ННДРЦУ. – К., 2011. – 216 с., іл.
12. Скоп Л. Нові дані про художнє життя дрогобицьких іконописців XVI-XVIII століть. Сакральне мистецтво Бойківщини: Наукові читання пам'яті Михайла Драгана. Дрогобич: Відродження, 1997. С. 83-85.
13. Скоп Л. Дрогобицький маляр другої половини XVII ст. Стефан попович Медицький. Вісник музею «Дрогобиччина»: Записки, присвячені дослідженням природи,

історії та культури Дрогобиччини. – Число 1. - Дрогобич: Коло, 2018. С. 209-226. – 328 с.: іл.

14. Українська ікона XI – XVIII ст. Альбом. (Державні зібрання України) / [авт. тексту Л. Міляєва, М. Гелитович. Упорядкув. Л. Міляєва, М. Гелитович]. – Київ, 2007. – 525 с., іл.