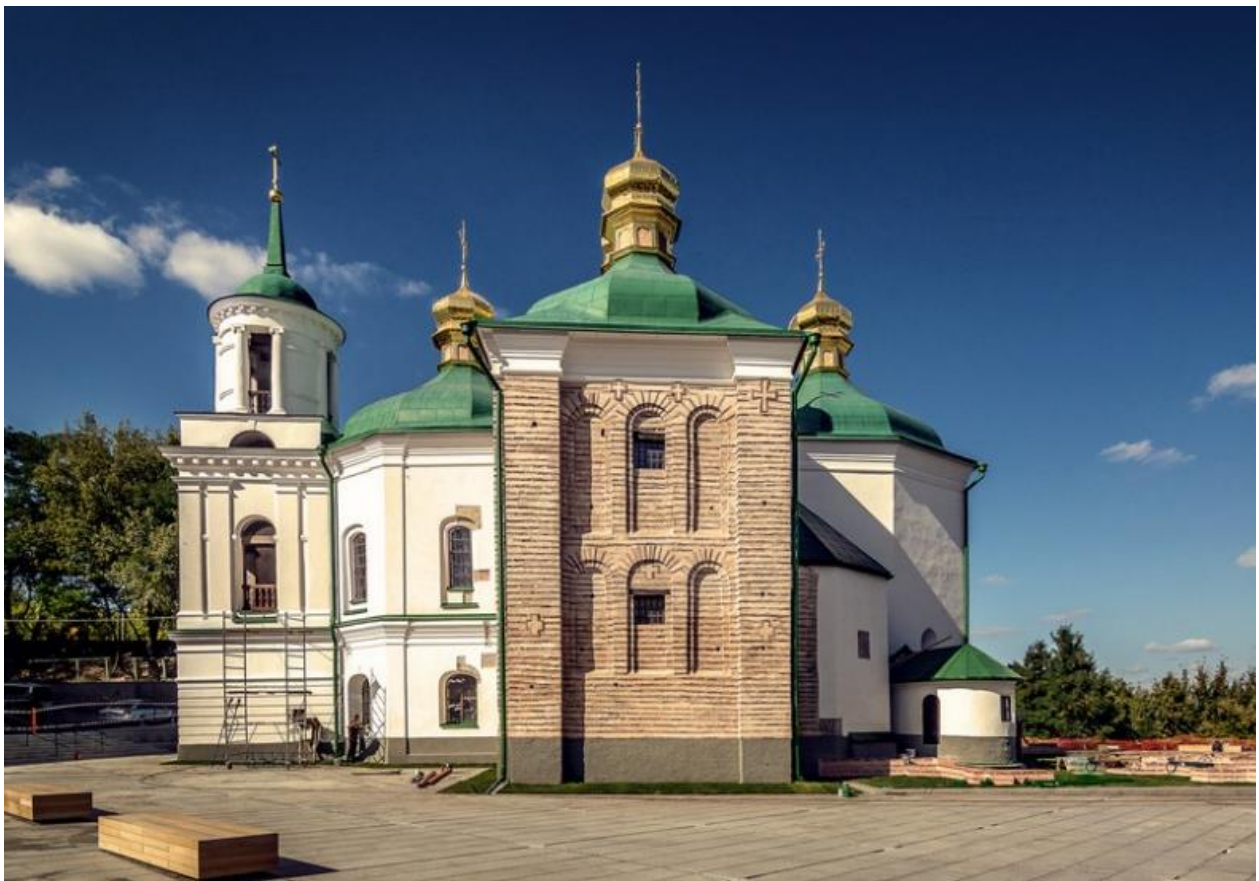


«ЗАПИСКИ» МАРЦІНА ГРУНЕВЕґА І ЦЕРКВА СПАСА НА БЕРЕСТОВОМУ

Олександр РОМАНЧЕНКО, Національний заповідник «Києво-Печерська лавра»

Series Byzantina. Ukrainica, 46, 2024

Церква Спаса на Берестовому (кінець XI – початок XII ст.) має визначну історико-культурну цінність як пам'ятка архітектури національного значення. Вона є об'єктом Національного заповідника «Києво-Печерська лавра», занесеною до Списку всесвітньої спадщини ЮНЕСКО (у складі комплексного об'єкта «Київ: собор Святої Софії з прилеглими монастирськими спорудами, Києво-Печерська лавра») (іл. 1).



1. Загальний вигляд церкви Спаса на Берестовому з півдня. Сучасний стан.

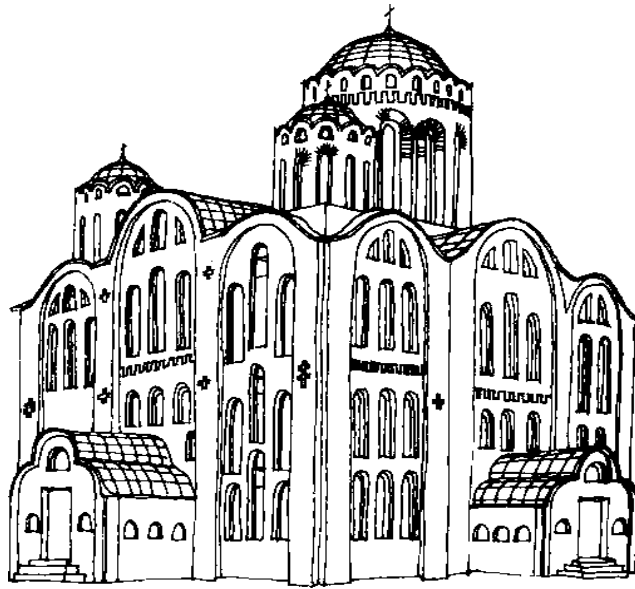
Після значних руйнувань, завданих у 1240 р. під час нашествия Батия, донині частково зберігся перший ярус первісного об'єму храму – нартекс. Церкву, ймовірно, відновлювали у другій половині XIII ст. [1, 10], у XV ст., а також добудовували та перебудовували протягом XVII–XVIII ст. Формування об'єму пам'ятки остаточно завершилося на початку XIX століття.

Всебічні наукові дослідження цієї унікальної храмової споруди тривають вже понад двісті років. Метою цієї статті є розгляд питання щодо стану збереження церкви Спаса на Берестовому у другій половині XVI ст., оскільки воно належить до найменш вивчених.

Загалом дослідження цього храму широко висвітлено у науковій літературі. Найчисленнішими є публікації як вітчизняних, так і зарубіжних вчених, присвячені давньоруському періоду історії церкви Спаса на Берестовому, зокрема проблематиці реконструкції її первісного вигляду. Серед них праці Ю. Асєєва [2; 3; 4], О. Комеча [5, 89; 6], М. Каргера [7; 8], П. Раппопорта [9; 10], Г. Штендера [11], Н. Логвин [12], К. Міхеєнко [13], Ю. Івашко [14] та ін.

Окремі питання стосовно стану пам'ятки у період XV-XVI ст. висвітлено у публікаціях Ф. Ернста [15], Г. Івакіна [16], І. Анісімова [17], Є. Кабанця [18], Я. Ісаєвича [19] та ін.

Окремо відзначимо працю групи авторів - О. Сердюк, Р. Гуцуляк, Ю. Коренюк, С. Скляр "Науково-реставраційні дослідження та виконання невідкладних консерваційних робіт на церкві Спаса на Берестовому" [20], у якій на підставі натурних хіміко-технологічних досліджень доведено, що церкву спорудили у два етапи: наприкінці XI ст. - на початку XII ст., а також виявлено окремі ділянки кладки, датовані XIV та початком XVII ст., коли, ймовірно, відбудовували храм.



2. Церква Спаса на Берестовому станом на початок XII ст. Наукова реконструкція Ю. Асєєва, В. Харламова

Давньоруський об'єм церкви Спаса на Берестовому кін. XI – поч. XII ст., являв собою значний за розмірами мурований тринавовий чотиристовпний хрестовокупольний храм. З огляду на брак достовірної інформації, питання його первісного вигляду останнього залишається дискусійним. Наразі існує кілька варіантів наукової реконструкції (іл. 2).

Значних ушкоджень церкві Спаса на Берестовому заподіяно 1240 р. під час облоги Києва монголо-татарським військом хана Батия [21]. На масштаб руйнувань, очевидно, також вплинули наслідки землетрусу 1230 року.

Споруда зазнавала пошкоджень під час неодноразових ворожих нападів кочівників на Київ протягом XIII–XV століть. Водночас слід наголосити на надзвичайній вразливості східної частини будівлі з огляду на її конструктивні особливості (склепінчасті перекриття між опорними стовпами нефів, купольне завершення) та близькість розташування до зсувонебезпечної зони.

Стійкішою до руйнувань виявилася західна двоярусна частина храмової будівлі з нартексом і хорами, яка мала досить жорстку об'ємно-просторову структуру. Зокрема, перший ярус

(збережений донині) являє собою видовжений прямокутний об'єм з двома поперечними стінами-перегородками, перекритий циліндричним склепінням.

Дослідниками висловлювали припущення щодо відбудови будівлі церкви київськими князями Олельковичами у 1440–1470-х роках. [15; 16]. Віднайдені під час архітектурно-археологічних досліджень залишки конструкцій фундаментів храму XIV–XV ст. (у вівтарній частині біля північного стовпа), складених із “плінфи та цем'янкового розчину вторинного використання” [20], слугують підтвердженням цих здогадок.

Враховуючи наведене, не вбачаються переконливими твердження щодо тогочасної відбудови храму у формах готичної архітектури [15; 16]. Період правління київських князів Олельковичів (Олександра Володимировича та Семена Олександровича), які підтримували православну церкву та дбали про розвиток культури, базованої на візантійських засадах, характеризують як “Олельковицький ренесанс” [22]. Князі відновлювали поруйновані київські святині з урахуванням збереження їх первісних архітектурних форм. Зокрема, відомо про відновлення ними церкви Успіння Пресвятої Богородиці Печерського монастиря - усипальниці литовсько-руських князів, де поховано і самих Олельковичів.

Невдовзі після відбудови церква Спаса на Берестовому, певно, зазнала ушкоджень під час розорення Києва Менглі-Гереем 1482 році. Характер завданих руйнувань міг бути досить значним з огляду на появу артилерії.

Після ліквідації у 1471 р. Київського князівства та перетворення його на воєводство на чолі з католиком М. Гаштольдом, храм, позбувшись традиційного князівського патронату, втратив перспективу ймовірного відновлення. До того ж, у 1481 р. набрала чинності урядова заборона ремонтувати православні храми.

Київські митрополити, яких уважали опікунами церкви Спаса, також мали обмежену спроможність надати допомогу у її відновленні у зв'язку із перенесенням 1458 р. Київської митрополичої кафедри до Новоградка [23].

Письмові згадки про церкву Спаса на Берестовому почали з'являтися у XVI ст. після понад 300-літньої паузи (востаннє церкву згадано в літописі у 1231 р.). Наразі відомо про два повідомлення, які є вкрай лаконічними. Перше з них – опис руських міст 1543 р. польськими королівськими ревізорами, де з-поміж інших київських храмів названо церкву Спаса [24, 30]. Вдруге храм згадано 1593 р. у судовому позові київського воєводи князя В.-К. Острозького проти печерського архімандрита М. Хребтовича-Богуринського у зв'язку з його вторгненням до садиби священника церкви Спаса [25, 83].

Згадані історичні джерела лише декларують факт наявності храмової будівлі, в якій, ймовірно, здійснювалися богослужіння (принаймні у 1590-х рр.), не розкриваючи будь-яких подробиць щодо її вигляду та стану збереження будівлі храму.

Водночас документальне джерело, складене у останній чверті XVI ст. - подорожні “Записки” Марціна Груневега, на нашу думку, певною мірою дозволяє прояснити ситуацію щодо стану церкви Спаса на Берестовому у цей період.

Гданський купець Марцін Груневег (згодом прийняв сан католицького ченця-домініканця під ім'ям о. Венцеслав) відвідав з торговою місією Київ наприкінці жовтня 1584 року. Оригінал досить детальних рукописних нотаток про подорож, т. зв. “Записки” з маргіналіями – авторськими схемами та замальовками міських архітектурних сюжетів, зберігається у бібліотеці Польської академії наук (м. Гданськ, Республіка Польща) [19].

Це цінне історичне джерело, складене німецькою мовою, надає широкі можливості для досліджень, “починаючи від економічної історії через історію повсякденного життя, міського будівництва до дослідження релігійного життя, ментальності, уявлень і сприйняття світу людьми 2-ї половини XVI ст.” [26]. Вірогідність описів і фактографії, представлених М. Груневегом, “заслугують високої оцінки” [26].

Фрагмент цього важливого історичного джерела, в частині опису Києва, перекладено українською мовою та опубліковано із відповідними науковими коментарями [19]. Ще одне видання: “Мартин Груневег (отец Венцеслав): духовник Марини Мнишек. Записки ... 1584–1585 гг.” [27], було підготовлене за підтримки Фонду німецьких науково-гуманітарних інститутів за кордоном (ФРН). Це видання відзначається максимально точним наближенням до першоджерела. У ньому наводиться оригінальний німецькомовний текст “Записок” М. Груневега (у опрацюванні

польського професора Б. Дибаша), що дає змогу уточнити окремі важливі деталі та подробиці цього тексту.

Під час тижневого перебування у Києві протягом 18-25 жовтня 1584 р. М. Груневег, оселившись на Подолі, відвідав та описав знакові архітектурні об'єкти давньоруської столиці: церкву Богородиці Пирогощої, Софійський собор, Золоті ворота, Михайлівський Золотоверхий собор та ін. Також він запланував відвідання розташованого за "півмилі від Києва ... славного монастиря і при ньому скиту на римський лад, дуже знаменитого у всій Польщі; русини називають його "печерою" [19]. З цією метою він проїхав шлях з Подолу до Печерського монастиря, розташованого у "гарному великому селі на горі над Дніпром" [27].

У "Записках" М. Груневег згадує муровані будівлі обителі, які йому вдалося побачити: Троїцьку надбрамну церкву та церкву Пречистої (Успенський храм), а також дерев'яні монастирські будівлі: братські келії, трапезну, дзвіницю з годинником, будинок "печерника" (доглядача печер), каплицю з входом до печер та печерні лабіринти.

На схематичному плані, складеному М. Груневегом та доданому до тексту "Записок" (іл. 3), показано частину згаданих об'єктів, розміщених по маршруту його пересування територією монастиря від Троїцької надбрамної церкви до печерних лабіринтів (Ближніх печер), а саме: келії, Успенська церква (позначено малим хрестом) та трапезна (позначено великим хрестом), монастирський сад (позначено цифрою 1), а також наземна споруда входу до печер (позначено цифрою 2).

Особливо важливим вбачаємо епізод перебування М. Груневега на Соборній площі біля "церкви Пречистої" (Успенської церкви – *примітка автора*), коли він помітив "близько при ній (при Успенській церкві – *примітка автора*) ще одну велику муровану церкву, але "дуже спустошену і знищену" [19].

Відразу після цього епізоду М. Груневег зазначив: "У селищі є також дерев'яні церкви" [19], що може наводити на думку, що "велика мурована церква", так само як і "дерев'яні церкви" (йдеться, очевидно, про церкви Св. Параскеви П'ятниці, Св. Феодосія і Вознесенську – *примітка автора*), містилися у монастирському селищі (у т.зв. Печерському містечку – *примітка автора*).

Безіменний об'єкт, названий М. Груневегом "великою кам'яною церквою ... дуже спустошеною і знищеною", досі ототожнювався з давньоруською монастирською трапезною [16; 19; 27; 28], однак це твердження не вбачається достатньо переконливим.

Зведена 1108 р. монастирська трапезна являла собою досить значну за розмірами муровану споруду (збережені археологічні залишки фундаментів мають розміри бл. 13×10 м у плані), яку, найімовірніше, зруйновано під час нашествия Менглі-Гірая 1482 року [29].

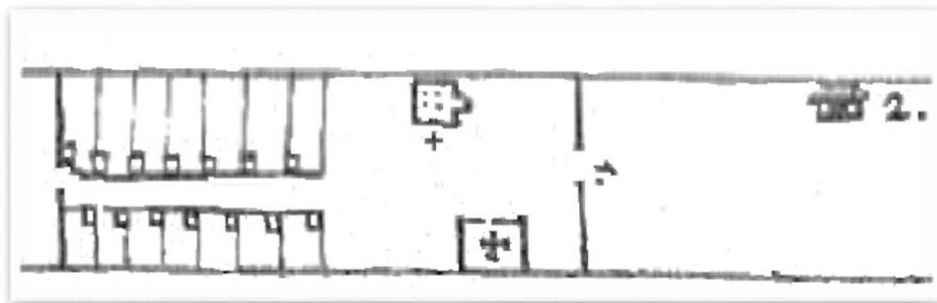
Враховуючи значні організаційно-фінансові спроможності Печерського монастиря, який ніколи не припиняв своєї діяльності та користувався широкими правами самоуправління, теза щодо розташування на його території, неподалік головної святині - храму Успіння Пресвятої Богородиці протягом тривалого часу (бл. 100 років!) занедбаних руїн трапезної, видається малоімовірною. Приєднуючись до думки Г. Івакіна, вважаємо, що її було демонтовано на межі XV-XVI ст. [16] як таку, що втратила функціональну цінність та не підлягала ремонту. До речі, відомо, що печерські ченці розібрали у XIV ст. руїни великого мурованого храму Богородиці Влахернської (XII ст.) Кловського монастиря [30, 113], розташованого поблизу.

Невдовзі будівлю мурованої трапезної замінила дерев'яна, зведена майже на тому ж місці – із південного боку від Успенської церкви, проте дещо східніше. Вірогідно, саме цю нову дерев'яну будівлю трапезної, біля головного храму обителі, власне, і побачив М. Груневег та наніс її на згаданий вище схематичний план монастиря. Водночас зазначимо, що зображення руїн старої мурованої трапезної, розташованої поряд з Успенською церквою, на цьому плані відсутнє.

М. Груневег, відвідавши Успенську церкву, описав її інтер'єр. Також він приділив увагу будівлі нової трапезної, яку згадував у своїх "Записках": "навпроти церкви (*Успенський храм – прим. авт.*) справа, як показано хрестиком, великий гарний будинок з дерева. Там зібралися монахи як на свято. Як тільки нас помітили до нас швидко підійшов монах і запросив ... на хліб і мед" [19]. Вбачаємо малоімовірним, щоб М. Груневег, зацікавлений старожитностями, міг байдуже пройти повз руїн "великої мурованої церкви", не поцікавившись у монахів подробицями щодо неї.

Виходячи з викладеного, а також із урахуванням того, що інших мурованих храмів як у Печерській обителі, так і довкола неї на той час не було (*мурованою була давньоруська Троїцька*

надбрамна церква, через яку М. Груневег зайшов на територію монастиря, однак її характерною ознакою є компактні розміри), вбачається можливим припустити, що згаданою “великою кам’яною церквою” був, власне, храм Спаса на Берестові, розташований на відстані якихось 300 метрів від Успенської церкви, у зоні прямої видимості (зважаючи на те, що М. Груневег відвідав монастир пізньої осені, листя дерев не перешкоджало огляду).



3. План-схема території Печерського монастиря, складена М. Груневегом під час відвідання Києва 1584 р. та вміщена до рукопису його “Записок”. Умовні позначення (застосовані М. Груневегом): 1 – монастирський сад; 2 – наземна дерев’яна споруда входу до печер; великим хрестом позначено дерев’яну будівлю трапезної, малим хрестом – “церкву Пречистої” (Успенську церкву).

Очевидно, М. Груневег не зміг підійти ближче та детально оглянути поруйновану Спаську церкву, яка привернула його увагу, оскільки “мав мало часу” [19]. Проте він як обізнана у храмовій архітектурі людина відразу ж помітив цю церковну будівлю та оцінив стан її збереження лаконічною фразою: “дуже спустошена і знищена” [19].

Отже, із наведеного фрагмента “Записок” М. Груневега випливає: хоча мурована Спаська церква була занедбаною, однак, незважаючи на незадовільний стан, не втратила візуальних ознак храмової будівлі та мала доволі значні розміри. Враховуючи наведене, вбачається, що від періоду проведення Олельковичами ремонтних робіт у середині XV ст. і до моменту відвідання М. Груневегом церкви Спаса на Берестовому у середині 80-х рр. XVI ст. які-небудь значні заходи щодо відновлення цього храму, найімовірніше, не здійснювалися. Подібною була доля практично всіх давньоруських мурованих храмів Києва, відновлення яких розпочалося на початку XVII століття.

Водночас складні трансформаційні процеси, яких зазнала церква Спаса на Берестовому впродовж XIII – на початку XVII ст., залишаються предметом подальших досліджень.

Джерела і література

1. Сіткарьова О., Балакін С., Остапчук А., Стріленко Ю. та ін. Попередній звіт щодо підготовки проекту реставрації церкви Спаса на Берестовому по Програмі грантів Фонду Гетті. Історична довідка. НЗ КПЛ, архів служби гол. архітектора. Документ: Ф.Г. 84/16. Київ, 2002.

2. Асеев Ю. Зодчество Приднепровской Руси кон. XII – перв. пол. XIII веков: автореф. дис. д-ра архітектури. Москва, 1971.

3. Асеев Ю. Архітектура Київської Русі. Київ: Будівельник, 1969. С. 97–100.

4. Асеев Ю. Архітектура древнего Киева. Киев: Будівельник, 1982. С. 102–111.

5. Комеч А. Церковь Спаса на Берестове в Киеве. *Русь Киевская – Русь Московская*: Сб. статей. Москва, 2003.

6. Комеч А. Древнерусское зодчество конца X – начала XII в. Византийское наследие и становление самостоятельной традиции. Москва, 1987.

7. Каргер М. К истории киевского зодчества конца XI – начала XII в. Церковь Спаса на Берестове. Москва, 1953. Т. XVII. С. 223–247.

8. Каргер М. Древний Киев: Очерки истории материальной культуры древнерусского города. Т. II : Памятники киевского зодчества X–XIII вв. Москва, Ленинград, 1961. С. 374–391.
9. Раппопорт П. Русская архитектура X–XIII вв.: каталог памятников. Ленинград, 1982.
10. Раппопорт П. Зодчество Древней Руси. Ленинград, 1986.
11. Штендер Г. Трёхлопастное покрытие церкви Спаса на Берестове (к вопросу о художественном образе храмов второй половины XI – начала XII века). *Памятники культуры. Новые открытия. Ежегодник*. 1980. Ленинград: Наука, 1981. С. 534–544.
12. Логвин Н. Хрестово-банні храми стародавнього Києва. *Архітектурна спадщина України*. Київ, 1995. Вип. 2. С. 33–51.
13. Міхєєнко К. Два спрямування в розвитку давньоруської храмової архітектури XII століття. *Opus Mixtum*. Матеріали конференції “VII наукові читання МІДЦ, присвячені 1030-річчю літописної згадки про закладення Десятинної церкви”. Київ, 2019. № 7. С. 127–138.
14. Івашко Ю. Церковь Спаса на Берестове. Киев: *Будмайстер*, 2001. № 14. С. 12–13.
15. Ернст Ф. Київська архітектура XVII віку. Київ та його околиця в історії і пам’ятках / Українська академія наук, Історична секція / Під редакцією акад. М. Грушевського. Київ: Держвидав України, 1926. XII. С. 125–165.
16. Івакін Г. Історичний розвиток Києва XIII – середини XVI ст. (Історико-топографічні нариси). Історична топографія пізньосередньовічного Києва. *Ізборник. Літописи, історія*. Київ, 1996. Розділ III. С. 109–189. URL: <http://litopys.org.ua/ivakin/ivak.htm>
17. Анісімов І. Кам’яна архітектура Києва доби Петра Могили: питання стилю. Сайт проф. КНУ ім. Т. Шевченка І. Анісімова. Києвознавство. URL: <http://ioa.rpd.univ.kiev.ua/mohyla.html>
18. Кабанець Є. Київський митрополит Петро Могила та історія реставрації церкви Спаса на Берестовому в XVII ст. *ЛА*. Вип. 29. Спецвипуск 11. Церква Спаса на Берестовому. Київ, 2014. С. 163–172.
19. Ісаєвич Я. Нове джерело про історичну топографію та архітектурні пам’ятки стародавнього Києва (Мартин Груневег і його опис Києва). Київська Русь. Культура. Традиції. Київ: Наукова думка, 1982. С. 113–129.
20. Сердюк О., Гуцуляк Р., Коренюк Ю., Скляр С. Науково-реставраційні дослідження та виконання невідкладних консерваційних робіт на церкві Спаса на Берестовому. *Культурна спадщина Києва: дослідження та охорона історичного середовища*. Київ: АртЕк, 2003. С. 56–62.
21. Памятники градостроительства и архитектуры УССР. Иллюстрированный справочник-каталог. Киев, Киевская область. Киев: Будівельник, 1983. Том 1.
22. Чикур Л. Історія української та зарубіжної культури. Одеса: Астропринт, 2021. с. URL: <http://dspace.onu.edu.ua:8080/bitstream/123456789/31805/1/maket2.pdf>
23. Вортман Д. Новогрудок – Новгород Литовський. *Енциклопедія історії України*. Київ: Наукова думка, 2010. Т. 7. 728 с.
24. Закревский Н. Описание Киева. Москва, 1868. Т. 1.
25. Козюба В. Церковне і монастирське землеволодіння навколо Києва наприкінці XIV – у XVI ст. *Болховітіновський щорічник*, 2017–2018. Київ, Познань, 2019.
26. Czaja R. Рецензія на книгу: Die Aufzeichnungen des Dominikaners Martin Gruneweg (1562 – ca. 1618) über seine Familie in Danzig, seine Handelsreisen in Osteuropa und sein Klosterleben in Polen (Quellen und Studien des Deutschen Historischen Institut Warschau, Bd. 19), Harrassowitz Verlag, Wiesbaden 2008, ss. 1888. Wielkopolska Biblioteka Cyfrowa. Kolekcje wydzielone. Czasopisma i gazety. *Roczniki Historyczne*. Познань : Wydawnictwo Poznańskiego Towarzystwa Przyjaciół Nauk, 2008. S. 276–278. URL: http://www.wbc.poznan.pl/Content/333877/PDF/26-Czaja-rec_RH_74_2008.pdf
<https://www.wbc.poznan.pl/dlibra/publication/422604/edition/333877?language=pl>
<https://www.wbc.poznan.pl/publication/422604>
27. “Мартин Груневег (отец Венцеслав): духовник Марины Мнишек. Записки ... 1584–1585 гг.”. *Памятники исторической мысли*. 2013. URL: https://inslav.ru/images/stories/pdf/2013_Martin_Gruneweg.pdf
28. Жиленко І. Зовнішній вигляд Верхньої Лаври у другій половині XVI століття. *Ізборник. Історія України IX–XVIII ст. Першоджерела та інтерпретації*. URL: <http://litopys.org.ua/synopsis/vyhl.htm>

29. Харламов В. Работы археологического отряда. *Археологические открытия за 1985 г.* Москва, 1987.

30. Мовчан І. Давньокиївська околиця. Київ: Наукова думка, 1993.

"Notes" of Martin Gruneweg and the church of the Saviour on Berestovo

The article concerns the history of the church of the Saviour on Berestovo in Kyiv, and the problems of the state of preservation of the Church of the building in the second half of the 16th century in the context of written references to the temple that began to appear in the middle of the sixteenth century. after the last chronicle mention of him in 1231. The episode of the merchant Martyn Gruneweg's visit to the Pechersk Monastery in 1584, as described by him in his travel "Notes" compiled by his own hand, is analysed. It has been suggested that the nameless church mentioned in the text "Notes" located near the Dormition Cathedral of the Kyiv-Pechersk Monastery is the Church of the Saviour on Berestovo.